

# GS1 világa

## Magazin



2020/1. | XIII. évf. 1. szám

### Fókuszban

Csatlakozzon a Magyar  
Lean & Green programhoz!

### eKereskedelem

GS1 felhasználóként könnyebben  
értékesíthet az eMAG-nál

# TARTALOM

- Fókuszban**
- 04 Csatlakozzon a Magyar Lean & Green programhoz!  
06 Az eMAG is a GS1 szabványok bevezetése mellett döntött
- Kitekintés**
- 10 3 lehetséges út az ellátási lánc átláthatóbbá tételéhez
- Élelmiszer szektor**
- 12 Esettanulmány az ultra-friss termékek hatékony nyomon követésére  
15 Nemzeti Élelmiszer Nyomonkövetési Platform – tájékoztatás a munkacsoportokról
- Egészségügyi szektor**
- 16 Indul a GS1 Magyarország UDI modul szolgáltatása  
20 Nyomon követés az egészségügyi intézményekben – hasznos útmutató készült a kórházaknak  
24 Rövid híreink az egészségügyi szektorból
- GS1 Akadémia**
- 26 Kezdjük az alapoktól: Mi az előnye a globális azonosításnak GS1 cégprefix használatával?  
30 GS1 szabványok a magyarországi egyetemi- és felnőttképzésben
- E-Kereskedelem**
- 34 GS1 felhasználóként még könnyebben értékesíthet az eMAG-nál
- Szabványok a gyakorlatban**
- 38 Egyre népszerűbb a SzabványMenedzser szolgáltatásunk – ismerje meg Ön is!  
42 Hozza ki a legtöbbet az üzleti kommunikációjából – ismerje meg az IDDA szolgáltatást!
- Corporate – vállalati rovat**
- 44 Megjelent a GS1 adattartalom-azonosítókat leíró magyar szabvány  
46 GS1 licenckód érvényessége, megújítása, jogviszony megszűnése

A GS1 Magyarország lapja. alapítva: 2006

**Felelős kiadó:** Magyar Béla. **Főszerkesztő:** Burányi Zsófia. **Szerkesztőség:** cím: 1139 Budapest, Fáy u. 1/B, telefon: 412-3940; fax: 412-3949, e-mail: info@gs1hu.org, internet: www.gs1hu.org, Szerzők: Bém Szilvia, Burányi Zsófia, Csordás Bence, Horváth-Hankó Christine, Kecskés Katalin, Kétszeri Dávid, Kétszeri László, Krázló Zoltán, Lieber Ildikó, Magyar Róbert, Suppán Anna, Szügyi Tímea, Tér Tímea, Vatai Krisztina, Vízkei György. **Hirdetésfelvétel:** cím: 1139 Budapest, Fáy u. 1/B, e-mail: info@gs1hu.org **Hirdetés ajánlat:** www.gs1hu.org - Megjelenik 2500 példányban. Megrendelhető a szerkesztőség címén a meghirdetett szolgáltatási díjak szerint. **Tervezés, nyomdai előkészítés:** Penge Szolgáltató Csoport Kft., **Nyomtatás:** Penge Szolgáltató Csoport Kft.

Az újság oldalain megjelenő vélemények nem mindig esnek egybe a szerkesztőség véleményével. A szerkesztőség nem vállal felelősséget a hirdetésekben közölt információk hitelességéért. Az újságban megjelent anyagoknak akár teljes, akár részbeni újrafelhasználása csak a kiadó írásbeli hozzájárulásával lehetséges. Az újságban megjelenő vonalkódok illusztrációk, nem leolvasásra, felismerésre szolgálnak.

HU-ISSN: 17886805

**Amikor kiadványunk összeállítását megkezdtük, arra a kérdésre, hogy milyen az általános helyzet, úgy választottunk volna: „business as usual”.**



**Vízkei György**  
.....  
a GS1 Magyarország elnöke

## Köszöntő

### Változó idők

*Amikor kiadványunk összeállítását megkezdtük, arra a kérdésre, hogy milyen az általános helyzet, úgy választottunk volna: „business as usual”. Érkeztek ugyan hírek egy távoli ország kevesek által ismert városából valami vírusos megbetegedésről, de úgy tűnt ez a mi életünket nem nagyon befolyásolja.*

*Mire elkészültünk és olvasóink rendelkezésére tudjuk bocsátani jelen lapszámunkat, nagyot változott a helyzet. A globalizáció egy nem kívánt hatása, hogy igen gyorsan az egész világ szembekerült egy olyan járvánnyal, amiről ráadásul meglehetősen keveset tudunk. A járvány és az ehhez kapcsolódó intézkedések rövid távon igen ellentétes gazdasági hatásokkal járnak, egyes ágazatokban a teljes leállást, más ágazatokban soha nem látott fellendülést eredményeznek.*

*Ilyen időkben az azonosítás, a nyomon követés jelentősége még nagyobb. Az ellátási lánc átláthatósága fölértékelődik.*

*Jelen lapszámunkat ezért is alapvetően ezen kérdések köré csoportosítottuk. Bemutatjuk, hogy hogyan segítik a GS1 szabványok egy online kereskedők tevékenységét, hogyan lehet az ultra-friss termékeket hatékonyan nyomon követni és milyen lehetőségek kínálóznak az ellátási lánc transzparenciájának növelésére.*

*Nem feledkeztünk meg az egészségügyi szektorról sem, amelyet több szemszögből is tárgyalunk, különös tekintettel a GS1 Magyarország UDI modul szolgáltatására. Végül igyekeztünk néhány általános, de az alkalmazók széles körét érintő kérdést is tárgyalni, mint amilyen a SzabványMenedzser szolgáltatásunk vagy a GS1 adattartalom azonosítókat tartalmazó szabvány.*

*Bízunk benne, hogy valamennyi partnerünk egészségben vészeli át ezt az időszakot és a bevezetőben feltett kérdésre hamarosan megint úgy válaszolhatunk: „business as usual”.*

Vízkei György  
a GS1 Magyarország elnöke



## Csatlakozzon a Magyar Lean & Green Programhoz!

*A vállalkozások számára sosem volt még ilyen fontos, hogy aktív szerepet vállaljanak az olyan társadalmi célú kezdeményezésekben, mint amilyen a környezetvédelem és a fenntarthatóság. A Magyar Lean & Green Program keretében megismerheti, hogy milyen módszerekkel érhet el nagyobb hatékonyságot vállalkozása, miközben a szén-dioxid kibocsátása csökkentésével kiemelt figyelemben és elismerésben is részesülhet.*

### Lean & Green – 100%-os együttműködés a 0%-os emisszióért

A mai tudatos fogyasztóknak, különösen az új generációk képviselőinek döntéseiben egyre meghatározóbb szerepet játszik, hogy az általuk választott márka az üzleti hatékonysága és értékesítési mutatói mellett vajon kellő figyelmet fordít-e a fenntarthatóságra? Ez napjainkban már a versenyképesség egyik sarokpontja, a jó hírnév és a fogyasztói bizalom záloga. Az ellátási láncok életében meghatározó és kihagyhatatlan elem a szállítás, amelynek elkerülhetetlen velejárója a CO<sub>2</sub> kibocsátás. Mind az együttműködő üzleti partnerek mind pedig a vásárlók egyre erőteljesebben fogalmazzák meg elvárásukat egy olyan felelősségteljes logisztikai működés iránt, amely igyekszik ezt a kibocsátást különböző intézkedésekkel fokozatosan csökkenteni.

A Hollandiában életre hívott Lean & Green Europe program célja, hogy Európa-szerte ismertté és elérhetővé tegye mindazon megoldásokat, amelyekkel a hatékony szállítmányozással egyidőben megvalósítható a CO<sub>2</sub> kibocsátás csökkentése is.

**A Lean & Green Europe program szervezett, motiváló és hatékony kereteket teremt a cégek számára ahhoz, hogy környezetvédelmi és fenntarthatósági terveik megvalósulhassanak és ezzel együtt megfelelő társadalmi figyelemben valamint elismerésben is részesülhessenek.**

A GS1 Magyarország 2019 októberében vált a Lean & Green Europe szövetség tagjává, ezáltal a „zéró kibocsátás” küldetés hazai koordinátorává.

Európa-szerte több mint 10 ország és 500-nál is több vállalkozás csatlakozott már a programhoz, sikeres lépéseket téve a zéró kibocsátás felé. **Tudjon meg többet a programról és jelentkezzen!**

„A GS1 globális szabványszervezet kizárólagos hazai képviselőjeként a GS1 szabványok nyújtotta üzleti hatékonyság és költségoptimalizálás mellett célunk, hogy a jövőben a környezettudatos és a fenntarthatóságra törekvő vállalkozásokat is támogatni tudjuk.” – **mondta Kétszeri Dávid, a GS1 Magyarország üzletkapcsolati igazgatója.**

„A GS1 küldetése az üzleti szereplők közötti együttműködések koordinálása, támogatása. A Lean & Green Program tökéletesen illeszkedik ebbe a tevékenységbe, hiszen ahhoz, hogy ágazati szinten jelentősen csökkenthessük a CO<sub>2</sub> kibocsátást, szükség van az ellátási lánc

csökkentése az ellátási láncok szállítmányozási folyamataiban.



*minden szereplőjének összefogására. Pontosan ezt igyekszünk majd elősegíteni itthon is a program keretében.”*

### Küldetésünk a szektor-szintű összefogás megvalósítása

Az MLBKT (Magyar Logisztikai Beszerzési és Készletezési Társaság) őszi kongresszusának keretében, 2019. november 14-én Együttműködési megállapodást írt alá a GS1 Magyarország Nonprofit Zrt., az MLBKT, valamint a Holland Királyság Magyar Nagykövetsége. A szakmai együttműködés keretében a nemzetközi Lean & Green Europe program törekvéseit kívánják hazánkban is meghonosítani, azaz a közös cél a szén-dioxid kibocsátás hatékony

Jelezze felénk csatlakozási szándékát, vagy kérjen bővebb tájékoztatást kollégáinktól!

**Bővebben a programról Lean & Green oldalunkon olvashat, valamint az itt található űrlap kitöltésével jelezheti érdeklődését is:**

[www.gs1hu.org/lean-and-green](http://www.gs1hu.org/lean-and-green)

**A programban való részvételre hívunk meg minden olyan hazai és hazánkban működő nemzetközi vállalkozást, amelynek fontos célkitűzése, hogy termelékenységének növelésével egyidőben a környezeti terhelés csökkentését is megvalósítsa. Mi ugyanis nem csak hiszünk abban, hogy ez lehetséges, de konkrét eszközökkel be is bizonyítjuk!**

Csatlakozzon ahhoz az illusztris nemzetközi közösséghez, melynek tagjai megosztják egymással szakmai tapasztalataikat és konkrét számokkal támasztják alá a CO<sub>2</sub> kibocsátás megvalósíthatóságát kipróbált, működő megoldásokkal!



**Burányi Zsófia**

PR és marketing menedzser



## Az eMAG is a GS1 szabványok bevezetése mellett döntött

*A legnagyobb hazai e-piac, az eMAG - követve saját romániai anyavállalatát és számos globális e-kereskedelmi platformot, többek között az Alibabát és az Amazont - úgy döntött, hogy az idei évtől az optimálisabb működés érdekében megkezdi a GS1 szabványok alkalmazását a gyakorlatban.*

Az online kereskedelem évről-évre töretlenül növekszik, teljesen átírva a hagyományos kereskedelem mutatóit és néha a szabályait is, nem is beszélve a fogyasztók vásárlási szokásairól. Vannak azonban olyan párhuzamok a hagyományos és az online kereskedelem között, amelyek mára kiváltották a szabványok iránti igényt a digitális csatornákon történő értékesítésben is.

### Miért nőtt meg a GS1 szabványok szerepe az e-kereskedelemben?

Az online világban ugyanúgy hatalmas a verseny az értékesítők között, mint a tradicionális kereskedelemben, sőt! Az interneten sokkal könnyebb az értékesítés elindítása és nagyobb az elérhető fogyasztók köre. Cserébe viszont nem könnyű lépést tartani a konkurensokkal és kiszolgálni a fogyasztók igényeit, melyek között a gyors és egyszer-

rű vásárlás mellett egyre nagyobb hangsúlyt kap a csomag érkezésének gyorsasága (legyen ott akár már aznap), nem utolsósorban a vásárlási élmény fokozása.

A GS1 szabványok gyakorlatilag a kereskedelemnek köszönhetik a megszületésüket és a hatékony, sikeres és versenyképes kereskedelmet szolgálják napjainkban is, egyre szélesebb körben egyre több szektorban és exponenciálisan növekvő felhasználói körrel. Miért alakult ez így? Mert egyre több iparág képviselői fedezték fel a GS1 szabványrendszer elemeiben rejlő lehetőségeket és előnyöket.

### Az első GS1 szabvány - a vonalkód - születése

*A GS1 szabványok legismertebb eleme a vonalkód, amellyel kapcsolatban a BBC úgy fogalmazott: „egyike*

*annak az 50 dolognak, ami megalapozta a világgazdaságot”.*

A termékre szabott azonosító igénye elsőként a kiskereskedelemben merült fel 1948-ban, amikor a termékek széles választékát egyre nehezebb volt pontosan számontartani a gyárak raktáraiban, a szállítás során és az üzletek polcain. Norman Joseph Woodland a morzejelekből kiindulva a pontot és a vesszőt függőlegesen meghosszabbítva dolgozta ki a különböző vastagságú vonalak rendszerét, illetve ennek variációjaként azt az azonosítót, amelyet néhány évvel később szabadalmaztattak.

1969-ben létrejött az UPC (Uniform Product Code - Egységes Termékkód) szimbólum, és még a kódolás kifejlesztése előtt szabványosították a kódot. Egy év múlva napvilágot látott az első leolvasó, 1974-ben az Ohio államban fekvő

Troy városában pedig leolvasták az első GS1 vonalkódot egy 10 db-os Wrigley's rágógumi csomagolásáról. A vonalkód és a mögötte álló kereskedelmi szabványrendszer több mint 40 évvel ezelőtt alapjaiban változtatta meg a kereskedelmi eljárási láncokat, és mint a kor egyik legnagyobb technológiai vívmánya, lehetővé tette az üzleti folyamatok

jóval hatékonyabb és átláthatóbb működését, megalapozta a kereskedelem globális szintre emelkedését. Mi sem bizonyítja jobban e szabványnak a piaci létjogosultságát, mint, hogy naponta megközelítőleg 6 milliárd tranzakció során alkalmazzák őket, például a kaszszáknál leolvasva az árucikkek GS1 vonalkódjait.

**eMAG**  
Marketplace

**GS1**  
Hungary



### Miért elképzelhetetlen a globális kereskedelem és az online kereskedelem a GS1 szabványok nélkül?

„Az online kereskedelemnél jórészt a keresés, a kiválasztás és a vásárlás történik az interneten, ám jellemzően ugyanúgy fizikai termékek állnak a háttérben, melyeket a hagyományos kereskedelemhez hasonlóan el kell juttatni a gyártótól vagy a forgalmazótól a fogyasztóig, mindezt amilyen gyorsan és pontosan csak lehetséges. Nem utolsósorban a megrendelő és a termék gyakran más-más országban, a világ eltérő pontján található. Ehhez elengedhetetlen egy olyan azonosító rendszer, amely lehetővé teszi a több milliárd termék egyedi azonosíthatóságát és követhetőségét akár a fizikai, akár az online világban. Felmérve az üzleti életben jelenleg elérhető megoldásokat, a GS1 szabványok mellett tettük le a voksunkat. Ez az azonosító, amelyet az internetes keresőmotorok is azonnal képesek értelmezni, így kiaknázzhatjuk ennek a megoldásnak a digitális és valós világban nyújtott előnyeit is. Az egyik legerősebb érv a GS1 azonosítója, a GTIN (Globális kereskedelmi áruazonosító szám) alkalmazása mellett, hogy a nemzetközi kereskedelmi forgalomban lévő termékek és ezáltal az online platformokon eladásra kerülő árucikkek egy jelentős részén már most is megtalálható.” - mondta Papp Máté, Marketplace Manager az eMAG-tól.

### Milyen bizonyított előnyökkel jár a GS1 szabványelemek használata az e-kereskedők (és az online piacterek) számára?

- Szakértelem, piacismeret, felhasználók igényei szerinti megoldások

A GS1 szabványrendszer és a mögötte álló szervezet több mint 40 éve segíti elő a felhasználóival



együttműködve, az ő igényeiket alapul véve a különböző iparágak ellátási láncainak hatékonyságát világszerte. A napjainkra a 2 milliót is meghaladó felhasználói körből a GS1 szervezet globális irányító testületében és a helyi szervezetek menedzsmentjében a legnagyobb nemzetközi márkák valamint a kis- és középvállalkozások egyaránt képviseltetik magukat, a globális szabványfejlesztésben is aktív szerepet vállalva. Ez biztosítja, hogy a piaci szereplők meghatározó részének megfelelő megoldások kerüljenek fejlesztésre.

• **Egyszerre globális és lokális**

A GS1 globális szervezetének szinte minden országban van egy kizárólagos képviselője – hazánkban ez a GS1 Magyarország – akik nem csak arról gondoskodnak, hogy a világméretű rendszerben sose legyen átfedés az azonosítók között, de egyben a szabványbevezetést megkönnyítő informatikai megoldásokkal, képzésekkel, szaktanácsadással segítik a helyi felhasználókat abban, hogy a rendszer minden előnyét kiaknázhassák üzleti folyamataikban, betartva a szabványrendszer szabályait.

• **Márkavédelem, termékvédelem a harmonizált, globálisan egyedi azonosítást biztosító rendszer segítségével**

A GS1 szabványrendszer számos eleméből áll, de a legfontosabb és leggyakrabban alkalmazott eleme a globálisan egyedi azonosítás, melyet a termékek esetében úgy nevezünk: GTIN (Globális kereskedelmi áruazonosító szám). A termékek azonosítására kialakított azonosítási logika biztosítja, hogy a termékhez tartozó GS1 szabványos azonosító ne csak a termékre, de annak „gazdájára” (pl.: gyártó, forgalmazó, kereskedő, értékesítő) is visszautaljon, ezzel is erősítve a brand és a termék egyediségét, valamint védelmét és követhetőségét egy világméretű ellátási láncban, vagy egy határon átnyúló megrendelési és kiszállítási folyamat során.

• **Hatékonyabb munkafolyamatok, jelen idejű terméknilyvántartás a cégen belül**

Egy cég életében rengeteg munkafolyamatból áll össze a működés, még a legkisebb vállalkozások esetében is. Nagy kihívás ezeket hatékonyan, kis létszámú

munkaerővel végezni, ha nincsen a háttérben egy egységes azonosítási rendszer és a termékek csomagolásán egy olyan jelölési rendszer, mint amelyet a GS1 biztosít. Ezek a szabványos vonalkódok – melyek jellemzően a termékek azonosítószámait tartalmazzák kódolt formában – lehetővé teszik az automatikus adatgyűjtést, amellyel töredék időre csökkenthető egy raktárkészlet ellenőrzése, a beérkező, a megrendelt és a kiszállított termékek adminisztrációja.

• **Könnyebb és gyorsabb üzleti kommunikáció a partnerekkel az emberi hibákat kiküszöbölve**

A cég működéséhez a belső folyamatokon túl az üzleti partnerekkel – forgalmazóval, szállítóval, vásárlóval – történő kapcsolattartás is elengedhetetlen. Ez a többirányú kommunikáció számos hibalehetőséget rejt magában, a hibák pedig felesleges plusz kiadást generálnak az ellátási lánc minden érintett szereplőjének. Ezen a területen ismét csak a GS1 szabványok sietnek az érintettek segítségére, hiszen, ha az üzleti partnerek ugyanazt a kódolási rendszert alkalmazzák a belső folyamataikban, amelyet aztán egymás között is, valamint ahol csak lehetséges igénybe veszik az automatikus adatgyűjtés nyújtotta előnyöket, értelemszerűen gyorsabban, hatékonyabban, plusz költségek nélkül biztosíthatják, hogy az egymás közötti interakciók is olajozottan haladjanak.

• **Pontosabb keresési találatok, nagyobb átkattintási arány, sikeresebb értékesítés**

A GS1 szabványos azonosító (GTIN) megkönnyíti a vásárlóknak, hogy valóban azt a ter-

méket találják meg, amelyikre szükségük van, és megszerezve a termékhez rendelt információkat, megalapozott döntést hozzanak annak online megvásárlásáról. A GTIN számok hozzárendelése termékekhez az online webshopokban és piactereken lehetővé teszi, hogy a weboldal-, és webshop tulajdonosok részletes információkkal szolgáljanak egy-egy termékről, nem csak a fogyasztók számára, de a különböző keresőmotorok számára is érthető, értelmezhető módon.

A webshop tulajdonosok így képessé válnak arra is, hogy egy egyedi termékazonosítót, a GTIN-t kulcsként használják és összekössék a termékekkel kapcsolatos attribútumokkal, vagyis a termékinformációk strukturált verziójával. Ez teszi lehetővé az internetes keresőmotoroknak, hogy pontosabban indexeljék az adott oldalt, vagyis egyértelműen és könnyen azonosítsák a terméket és a termékinformációkat.



• **Kevesebb reklamáció, kevesebb hibás tartalommal kiküldött csomag**

Az online értékesítés egyik árnyoldala, hogy a legnagyobb igyekezet mellett is előfordul, hogy a vásárló nem azt a terméket kapja meg, amelyiket megrendelte, vagy amelyikre a megrendeléskor igényt tartott volna. Ennek hátterében gyakran a nem elérhető, vagy nem a fogyasztó részéről elvárt mértékű tájékoztatás állhat. Ebben az esetben ismét a GTIN szám nyújthat egyértelmű segítséget abban, hogy ezeket a kellemetlen és extra kiadással járó eseteknek a kockázatát az értékesítők a lehető legkisebbre csökkentsék.

**Nem véletlen, hogy az olyan gigantikus online piacterek, mint amilyen az Alibaba, az Amazon, az eBay, az eMAG, vagy a Google Shopping végül a hagyományos ellátási láncokhoz hasonlóan a GS1 szabványok alkalmazása mellett döntöttek és arra kérik az online értékesítőket, hogy termékeikhez egyedi, globá-**

lisan értelmezhető és hiteles GS1 azonosítókat is adjanak meg. Ezeket az azonosítókat követve és elemelve biztosabban kimutatható, hogy milyen termékek a keresettek az interneten és ezáltal továbbfejleszthetik rendszereiket, támogatva az értékesítőiket a sikeres eladásban és a fogyasztóikat az általuk keresett terméktípus gyors és biztos megtalálásában, növelve a vásárlói elégedettséget és hűséget.

A kereskedelmi szektorban szerzett tapasztalataink, mellyel segítettük a nagy bolthálózatokat az eredményesebb értékesítésben, jó alapot szolgáltatnak ahhoz is, hogy a különböző méretű online kereskedőket segítsük hasonlóképpen, abban, hogy hogyan nyerjék ki a maximális lehetőséget a GS1 Partnerségből és a GS1 megoldások alkalmazásából. A GS1 Magyarország által kiadott számtartományból jogszerűen\* képezheti termékeire a GTIN számokat, és ezzel együtt szakmai tudásunkat és támogatásunkat is maximálisan igénybe veheti a bevezetéskor és a későbbiekben is.

\* A GS1 Magyarországgal, mint a globális GS1 szervezet kizárólagos, hivatalos hazai képviselőjével kötött érvényes licenz-szerződés keretében kapott GS1 Cégprefix, melyből a GTIN szám képezhető.



Kétszeri Dávid

.....  
Üzletkapcsolati igazgató



## 3 lehetséges út az ellátási lánc átláthatóbbá tételéhez

*Napjaink globális piacán minden üzleti vállalkozásnak szüksége van nagyobb transzparenciára, hogy kielégítse mind a fogyasztói, mind pedig az iparág által megfogalmazott igényeket. De az ellátási lánc átláthatósága kapcsán sajnos nem igaz az, hogy ugyanaz a megoldás minden szereplőnek megfelel. Cikkünkben bemutatunk háromféle megközelítést, ahogyan a transzparencia elérhető.*



Az a mód, ahogy az egyes vállalkozások megközelítik az átláthatóság kérdését, függ a forrásoktól, a cég prioritásaitól, az adott ellátási lánc méretétől, az elérni kívánt állapottól és sok egyébtől.

Az már nem kérdés, hogy a transzparenciát érdemes megvalósítani. Számos tanulmány bizonyítja, hogy azok a cégek, amelyek investálnak az átláthatóság módszereibe és a fenntarthatóságba, nagyobb fogyasztói bizalmat tudnak építeni és újabb üzleti lehetőségekhez is jutnak ily módon. De az, ahogyan értelmezik és ahogyan megvalósítják az átláthatóságot, az nagyon különböző lehet.

### 1. Szóljunk meg a közvetlen beszállítókat

Számos esetben a közvetlen beszállítóktól származó nyersanyagok a vál-

lalkozás dolgainak igen nagy százalékát teszik ki, ezért ez a kapcsolódási pont igencsak alkalmas arra, hogy itt kezdjük meg a nagyobb átláthatóság bevezetését. Ehhez a következő kérdéseket kell tudnunk megválaszolni: Kik a beszállítóim? Hol van a székhelyük? Milyen tanúsítványokkal rendelkeznek? Megfelelnek-e ezek a beszállítók a vállalkozásomban meghatározott fenntarthatósági előírásoknak és a társadalmi felelősségvállalás általunk elvárt szintjének? A transzparencia elérése a közvetlen beszállítók szintjén egyfajta „gyors győzelem”, mivel ez a lehető legjobb első lépés a teljes ellátási lánc átláthatóvá tételére vezető úton.

### 2. A kritikus alapanyagok feltárása

Ez a megközelítés a kritikus nyersanyagok feltérképezésére és a potenciális kockázatok beazonosításá-

ra koncentrál. Az ötlet alapja, hogy a feltérképezés nem áll meg az első és második szintű beszállítóknál, hanem olyan messzire nyúlik vissza az alapanyagok terén, amennyire csak lehetséges - ideális esetben egészen a farmokig és az ültetésig vagy a tenyésztés kezdetéig -, annak felmérése érdekében, hogy mely lehetséges kockázatok érinthetik a teljes ellátási láncot.

A kritikus árucikkek és alapanyagok alatt azokat az összetevőket értjük, melyek az adott ellátási lánc üzleti működésének fókuszában állnak és olyan kockázatokkal társulhatnak, mint a környezetvédelem, az emberi jogok vagy az élelmiszerbiztonság. Például a gyapot a ruhaipar központi eleme, de sokszor társítható nem megfelelően fenntartható termesztési gyakorlattal és sajnálatos módon az emberi jogok megsértése is gyakran köthető hozzá. Azok a vállalkozások, melyek elektronikai cikkek gyártanak, vagy ékszert készítenek, kapcsolatba hozhatók az ásványi anyagok felhasználásával kapcsolatos kockázatokkal, és így tovább. A vállalkozások termelésének középpontjában álló nyersanyagokat ellenőrizve a cégek biztosak lehetnek abban, hogy az ellátási lánc átláthatósága megalapozott lesz.

### 3. A termékek irányából közelítő megoldás

A harmadik megközelítés az egyes termékek vagy egy bizonyos termék kategória útjának transzparenciá tételére. Ezt nagyon sokszor egy marketing kampánnyal kötik össze, vagyis a termék teljes útját megosztják a fogyasztóval, ezzel is népszerűsítve a termék megbízható eredetét. A kiválasztott termékkel vagy termékcsoporttal kapcsolatos tájékoztatás többféle lehet. A vállalkozások kezdenek az ellátási lánc információkkal, hiszen ebből áll rendelkezésre jellemzően a legtöbb, például, ha feltérképezték az első és

második szintű beszállítókat, akkor jellemzően ezzel máris lefedték a teljes ellátási láncot érintő információk 80%-át egy bizonyos termékkel kapcsolatosan.

Egy másik módszer, hogy a vállalkozás kiválasztja azt a terméket, vagy termékcsoportot, amiről a leginkább ismert vagy amit a leginkább akar népszerűsíteni. Például egy olyan divatcég, amely eddig a „fast fashion” megközelítéséről volt híres, esetleg ki akarja hangsúlyozni új, fenntartható „green” márkájának bevezetését. Egy élelmiszeripari vállalkozás, amely elkötelezett az „egészséges” és a „természetes” mellett, növelheti az átláthatóságot az organikus termékei kapcsán, hogy még jobban ráirányítsa a fogyasztói figyelmet erre a termékcsoporthoz. A kiválasztás sokféle lehet, de az eredmény minden esetben ugyanaz: megnövelt ellátási lánc transzparencia és nagyobb fogyasztói figyelem.

Nincs egyetlen tökéletes út az átláthatósághoz. A transzparencia testreszabható annak érdekében, hogy minél jobban illeszkedjen egy adott vállalkozás igényeihez, egyrészt a hosszútávú előnyök elérése céljából (növekvő fogyasztói lojalitás és bizalom) másrészt a közeljövő növekvő bevételei érdekében (kockázatcsökkentés, marketingkampányok támogatása). Bármelyik megközelítést választják, a vállalkozások különböző előnyöket realizálhatnak a transzparencia által, demonstrálva azon törekvéseiket, hogy feltárják, fejlesszék és megosszák az ellátási láncukat a fogyasztókkal.

Forrás: Transparency-one.com

**Ha szeretne mélyebb ismereteket szerezni az átláthatóságról, tekintse meg GS1 nyomkövetési szakértőképzésünk részleteit!**

[www.gs1hu.org/nyomonkovetes](http://www.gs1hu.org/nyomonkovetes)





## Esettanulmány az ultra-friss termékek hatékony nyomon követésére

*A lengyel Poznańhoz közeli Robakowo-ban található az ország legnagyobb sushi üzeme, mely Európa-szerte is az egyik legnagyobb sushi előállító. A vállalkozás 2018-ban a Logisztikai és Raktározási Intézettel, valamint a GS1 Lengyelország szervezetével együttműködve átfogó nyomonkövetési auditot tartott működési hatékonyságának növelése érdekében.*

A vállalat számos kiskereskedelmi hálózatnak szállítja termékeit, többnyire saját márkánévvel, de kereskedelmi márkaként is. Gyors növekedésük elengedhetetlenné tette, hogy folyamatosan keressék az új megoldásokat termelési és logisztikai folyamataik fejlesztésére.

### A projekt célja

A Sushi üzem 2018-ban kezdte meg együttműködését a Logisztikai és Raktározási Intézettel, valamint a GS1 Lengyelország szervezetével egy nyomonkövetési auditra vonatkozóan.

A projekt fő célkitűzése egy olyan koncepció kidolgozása volt, amely meghatározza a nyomon követés módszertanát az alapanyag-tételektől a késztermék-tételekig.

A kidolgozott ajánlások és iránymutatások a GS1 szabványok alkalmazásán és a nyomonkövetési folyamatokat támogató megoldások megfelelő implementációján alapultak.

### Az azonosított probléma

Az élelmiszer- és táplálkozás-egészségügyi feltételekről szóló törvény értelmében 2004 óta az élelmiszerpiacon működő valamennyi vállalat köteles a HACCP-rendszert használni. Egy ultra-friss termékeket gyártó vállalat szempontjából azonban ez egyértelműen túl kevés ahhoz, hogy versenyképes legyen és megfeleljen a piac elvárásainak. A sushi üzem ezért rendelkezik olyan BRC- és IFS-tanúsítvánnyal, amely igazolja élelmiszerük kiváló minőségét és biztonságosságát. Az élelmiszer-biztonsági kockázatok kezelésének alapve-

tő fontosságú eleme a hatékony – és ami a legfontosabb – eredményes nyomonkövetési rendszer.

A vállalat fő problémája az volt, hogy a gyártási és raktározási folyamat során manuálisan gyűjtötték össze és dolgozták fel az adatokat. A projekt során egységes koncepciót alakítottak ki arra vonatkozóan, hogy az informatikai rendszer hogyan képes a GS1 nyomonkövetési szabványok alkalmazásával biztosítani a hatékony és pontos nyomon követhetőséget a vállalkozásban.

### Javasolt megoldások

A tanulmány keretében számos szakmai javaslatot vizsgáltak meg, amelyek lehetővé tették a nyomon követhetőség hatékony bevezetését a Sushi üzemben.

### Ezek közül a legfontosabbak:

- a GS1 szabványok alkalmazása a csomagolási egységek azonosítására az átvétel, a gyártás-előkészítés és a kibocsátás (szállítás előkészítés) szakaszában;
- a csomagolásokon található címkék egységesítése:
  - o GTIN (Globális kereskedelmi áruazonosító szám) EAN-13 vonalkóddal feltüntetve – egyedi egység;
  - o GTIN + tételszám + szavatossági idő + nettó tömeg GS1-128 vonalkóddal feltüntetve – gyűjtő-csomagolás;
  - o GS1 logisztikai címke a kibocsátáskor, SSCC számmal (Szállítási egység sorszám kód) – logisztikai egység;
- a címkék grafikus elrendezésének egységesítése.

Fentiek alapján kidolgozták az iránymutatásokat az azonosító adatok készletére, valamint az egyes csomagolási egységek jelölésének típusára (vonalkód-szimbólumok). Az informatikai rendszer funkcionálisával kapcsolatos alapvető logikai felépítésre is tettek ajánlásokat.

### Ezeket érdemes tudnia az informatikai rendszereknek a nyomon követés érdekében:

- a GS1 azonosító kulcsok és azok kezelésének képessége;
- a csomagolási szintek közötti kapcsolatok és az azokat leíró adatok megfelelő interpretációja az informatikai rendszerben (például 80 gyűjtőegység létezik);
- a különböző csomagolási egységekhez rendelt GS1 azonosító kulcsok generálásának képessége úgy, hogy pl. egy GTIN1-gyel azonosított egység, amelyet 12 db-os GTIN2-vel azonosított gyűjtőegységbe tesznek és SSCC-vel azonosított raklapon szállítanak ki átlátható és kezelhető legyen a rendszerben
- a GS1 szabványos azonosítókkal ellátott címkék előállítás, a gyártási tételszámmal (pl.: ABC123) és a minőségmegőrzési idővel (pl.: 28.11.2018.)

### A tanulmány

2018. április végén és május elején a Logisztikai és Raktározási Intézet folyamatorientált nyomonkövethetőségi vizsgálatot végzett a Sushi



üzemben a teljes gyártási folyamatra vonatkozóan.

A vállalatnál végzett vizsgálat az ISO/IEC 19510 szabványban leírt BPMN 2.0 szabványon, valamint a GS1 GTS kritériumokon (GS1 Globális Nyomonkövetési Szabvány) alapult. A BPMN (Business Process Model and Notation) gyakorlatilag bármely területen, az üzleti folyamatok leírására szolgáló eszköz. A Sushi üzemben történt terepszemle során 5 folyamatot elemeztek: a szállítások fogadása; a termelési közbenső tárolásba engedés; a termeléshez szükséges nyersanyagok összegyűjtése; termelés; a termék-kibocsátás kezelése.

**Ezt követően meghatározták azokat a helyeket, ahol lehetőség van az optimalizálásra, a GS1 szabványok alkalmazásba vételével és a kiválasztott feladatok automatizálásával.**

A felmérés keretében a szakértők a végleges, jövőbeni változatra előrejelzéseket készítettek. Végül összehasonlító szimulációk alkalmazásával meghatározták a társaság igazgatósága számára a további stratégiai döntések alapjául szolgáló optimalizálási potenciált.

### A tanulmány hatása - nyomonkövethetőségi szempont

A nyomonkövethetőségi ellenőrzés keretében számos potenciális kockázatot azonosítottak, amelyek abból erednek, hogy az egyes gyártási tételek nyomon követését eddig manuálisan végezték el. Mindezen kockázatok összefüggenek nemcsak az adatok manuális bevezetésével a gyártási dokumentumokba, de az adatok manuális előállításával és kiegészítésével, a bejövő és kimenő raktári dokumentációban is.

A kulcsfontosságú teljesítménymutatók (KPI) összehasonlításával



san állítják elő. A feladat a jövőben pontosan addig tart, amíg a GS1 címkét be kell olvasni. Más szóval az okmány a rendszeren belül jön létre, míg a raktár alkalmazottja fizikailag átveszi az árut.

- **KPI:** a kézbesítés átvételének átlagos ideje havonta 7,76 óra volt a MOST modellben (alkalmazottanként), és 6,9 órát fog igénybe venni a JÖVŐ modellben.
- **KPI:** A munkavállalók adott feladatban való részvétele százalékban (munkaerőintenzitás) – a MOST modellben a szerepvállalás 29,79%, a JÖVŐ modellben pedig 29,5%.

**A nyersanyagok termelési közben-ső tárolásba engedése során** a GS1 szabványainak megfelelő azonosító kulcsok és vonalkódos jelölések alkalmazása jelentősen felgyorsítja és automatizálja a folyamatot:

- **KPI:** a termelési közben-ső tárolásba történő kibocsátás folyamatának átlagos időtartama a MOST modellben 95,81 perc (egy alkalmazottra vetítve) és 5,76 percet vesz igénybe a JÖVŐ modellben.
- **KPI:** a munkavállalók egy adott feladatban való részvétele százalékban a MOST modellben 11%, a JÖVŐ modellben pedig 4%.

### Következtetések és összefoglalás

Az elvégzett szimulációs elemzés arra a következtetésre vezetett, hogy a javasolt megoldás végrehajtása javítani fogja a nyomkövethetőséggel kapcsolatos folyamatok hatékonyságát, főként a szállítások fogadása, a termelési közben-ső tárolás és a tereléshez történő nyersanyag-begyűjtés szakaszában. Az idő csökkentése mellett a munkaerő adminisztrációra fordított ideje is lecsökken – sőt, a korábbihoz képest a létrehozott dokumentumok száma is kevesebb –, felszabadítva a kapacitást más szakmai feladatokra. A GS1 szabványokon alapuló megoldások, és különösen a GS1 logisztikai címke alkalmazása lehetővé teszi a Sushi előállító üzem számára, hogy eleget tegyen a kiskereskedelmi hálózatok e tekintetben egyre növekvő vevői elvárásainak.

A projekt eredményei rámutatnak a meglévő informatikai megoldások módosításának vagy cseréjének szükségességére.

A GS1 szabványos alapokra épített hatékony informatikai rendszer nélkül – amely nyomkövetési feladatokat kezel a nyomon követett objektum (gyakran gyártási tétel) adatai közötti kapcsolatok alkalmazásával – lehetetlen elérni egy igazán hatékony nyomkövetési rendszert.



## Nemzeti Élelmiszer Nyomkövetési Platform – tájékoztatás a munkacsoportokról



*Ezúton is szeretnénk tájékoztatni Önöket, hogy a rendkívüli járványügyi helyzetre való tekintettel a jelenleg aktív NÉNYP munkacsoportok találkozóit felfüggesztettük, de a munkát nem hagyjuk abba, hiszen korábbi találkozóinkon történt egyeztetések alapján el fogjuk kezdeni a gabona- és édesipari szektorra vonatkozó nyomkövetési útmutatók összeállítását.*

Az Agrárminisztérium munkatársaival megállapodtunk abban, hogy a személyes találkozókat lemondjuk, és 2020 júniusáig összeállítjuk az útmutatók első tervezetét, amelyet a nyár folyamán online csatornákon egyeztetünk a munkacsoport tagjaival.

Abban bízunk, hogy az ősz folyamán már egy szélesebb körű személyes találkozó keretében tudjuk bemutatni Önöknek útmutatóinkat, amelyet haszonnal forgathatnak a szektor szereplői.

Kérjük, figyeljék továbbra is FMCG hírlevelünket (feliratkozás: [www.gs1hu.org/hirleveleink](http://www.gs1hu.org/hirleveleink)) és a regisztrált munkacsoport tagoknak kiküldött emailjeinket.



meg lehet határozni a jelenlegi szituációra (MOST), és a célhelyzetre (JÖVŐ), hogy melyek lennének a változtatásokkal járó pontos értékek és előnyök, mindezt mérhető módon. A következőket nevezhetjük a legfontosabb KPI változásoknak:

**A szállítás átvétele tekintetében** – az automatikus adatgyűjtési megoldások és a GS1 szabványok alkalmazása megszünteti azt a várakozási időt, amíg a szállítás átvételéről szóló dokumentumot manuálisan







## Indul a GS1 Magyarország UDI modul szolgáltatása

*A Partnereink körében egyre népszerűbb SzabványMenedzser azonosítószám- és vonalkód generáló szolgáltatásunk egészül ki az ún. UDI modullal, melynek alkalmazásával a jövőben könnyedén megfelelni fogunk az EU-s egészségügyi rendeleti előírásoknak.*

A GS1 nemzetközi szabványszervezet és kizárólagos hazai képviselőként a GS1 Magyarország is stratégiai szintű kiemelt feladatának tartja, hogy szabványaival olyan eszközöket biztosítson a Partnereinek, mellyel könnyedén megfelelni tudnak az olyan új típusú piaci kihívásoknak, mint az egyre szigorodó EU-s Rendeletek, a nyomkövetési elvárások vagy a globálissá váló beszerzési és ellátási láncok. A GS1 szervezet mind a 114 tagszervezete folyamatosan időt, szaktudást és pénzt áldoz arra, hogy az iparágaknak átláthatóbb, biztonságosabb, költséghatékonyabb lehetőségeket kínáljon.

**A GS1 Magyarország saját fejlesztésű szolgáltatása, a SzabványMenedzser szoftver és platform, amely 2019-ben vált elérhetővé Partnereinknek azzal a céllal, hogy jelentősen megkönnyítsük a GS1**



szabványrendszerhez történő csatlakozás (GS1 Regisztráció) után a szabványelemek bevezetését, a vonalkódok képzését és az ezzel járó adminisztrációs és nyilvántartási teendőket.

**Ön készen áll az UDI-ra? Az egészségügyi szektor új kihívásaira is megoldást nyújtunk**

Az Európai Unió egyre szigorúbb rendeleteket fogalmaz meg a páciensek biztonsága érdekében. Az egészségügyi szektor képviselőit érintő legújabb szabályozások a GS1 szabványok még szélesebb körű bevezetését fogják jelenteni a gyakorlatban, bizonyos termékcsoportokon, így például az orvostechonikai eszközökön és annak részeként a gyógyászati segédeszközökön. Ennek az új azonosítási gyakorlatnak a nemzetközi elnevezése az UDI (Unique Device Identification). Az orvostechonikai eszközöket érintő MDR (Medical Device Regulation) Rendelet szerint a gyártóknak az orvostechonikai eszközökre:

- Azonosító számot kell képezniük (UDI, Alapvető UDI-DI);
- Az UDI számot (eszközzal azonosító UDI-DI + gyártási adatok UDI-PI) fel kell tüntetniük lineáris vagy 2D-s kóddal az eszközön vagy annak a címkéjén;
- Az eszközt az európai EUDAMED adatbázisban regisztrálniuk kell az azonosító számok (UDI-DI, Alapvető UDI-DI) és az eszköz törzsadatainak megadásával.

**A SzabványMenedzser UDI modul szolgáltatása májustól elérhető**

Az UDI modul fejlesztése során is nagy figyelmet fordítottunk arra, hogy ebben a szolgáltatásban a hazai felhasználóink igényeire mindinkább megoldást nyújtsunk, maximálisan a jelenkor elvárásainak megfelelő és más technológiákkal könnyen összekapcsolható eszközt



adjunk Partnereink kezébe, amellyel megfelelni tudnak az MDR Rendelet előírásainak is.

Ma már nem kérdés, hogy egy olyan platformnak, amelynek legfontosabb funkciói az adatgenerálás (azonosító számok képzése), az adatrögzítés (nyilvántartás, tárolás, ellenőrzések) és az adatmegosztás (üzleti kommunikáció) támogatása, bárhol és bármikor elérhetőnek kell lennie.

A SzabványMenedzser - és annak UDI modulja is - egy internet-alapú (Cloud technológiára épülő) szolgáltatás, ahol a vállalkozások biztonságban tudhatják érzékeny üzleti adataikat, így azok többé már nem egy fizikai helyhez, nem egy adott számítógéphez köthetők. A rendszernek az is fontos előnye, hogy ezek a kiemelten fontos adatok folyamatosan menthetők, és csak az

erre kijelölt személyek, kollégák által érhető el az online térben, mely azonban megfelelő rendszerbeállításokkal bármikor módosítható (pl.: ha a területért felelős munkatárs személye megváltozik).





### Nyilvántartás

Törzsadat  
(EUDAMED-nek megfelelően)  
Gyártási adat



### Vonalkód generálás

EAN-13  
GS1 DataMatrix  
GS1-128



### Azonosítás

UDI-DI + UDI-PI  
Alapvető UDI-DI



### Adatok exportálása

Azonosítók és attribútumai

#### A SzabványMenedzser UDI modulja számos területen teszi egyszerűbbé a vállalkozások életét

A SzabványMenedzser szolgáltatás UDI moduljának legnagyobb előnye, hogy gyorsan és könnyen alkalmazásba vehető, hiszen minden olyan tudást összegeztünk benne, amire az egészségügyi iparág ellátási láncában résztvevő vállalkozásoknak szüksége lehet a szabványalkalmazás azonnali elindításához.

#### Belépés a rendszerbe

A GS1 Magyarországhoz történő regisztrációt követően, amint kiadásra kerül új GS1 Partnerünknek az azonosításhoz igényelt GS1 Cégprefix, automatikusan hozzáférést adunk a SzabványMenedzser platformhoz is, ahova egyedi jelszóval lehet belépni. Az **UDI modul alkalmazásának igényét** már a regisztrációnál is jelezheti,

de a korábban regisztrált Partnerek utólag is igényelhetik a szolgáltatást.

#### Azonosítás, számgenerálás

A platformon néhány kattintással **új azonosító számokat képezhet automatikusan**. Az UDI modul részeként az MDR által előírt **eszközazonosítónak (UDI-DI) megfelelő GTIN** (Globális kereskedelmi áruazonosító szám) és az **Alapvető UDI-DI-nak megfelelő GMN** (Globális modelazonosító szám) **azonosító számok képzésére és összerendelésére is van lehetőség**.

#### Nyilvántartás

A létrehozott azonosító számokhoz az EUDAMED-be történő eszközregisztrációhoz elengedhetetlen az **eszközök törzsadatainak rögzítése**. A szoftverben azok a törzsadatok rögzítendő kötelezően, amelyeket

az MDR előír és az EUDAMED is igényel az érintettektől.

Az eszköz azonosításakor nem szabad megfelelni az eszköz gyártási adatairól sem, ugyanis az UDI szám, amelyet az eszközön kötelezően fel kell tüntetnie a gyártónak az eszközazonosítóból (UDI-DI) és a gyártási azonosítóból (UDI-PI) áll, ez utóbbi a gyártási adatokat tartalmazza. A gyártási azonosító többek között a gyártási tételszám (batch/Lot), az egyedi sorszám (serial number, S/N), a gyártási dátum, a lejárat dátum, de akár a szoftver verzió is lehet. A SzabványMenedzser UDI modulja lehetővé teszi mindezen **gyártási adatok létrehozását, rögzítését és nyilvántartását is**.

#### Vonalkód generálás

A GS1 szabványos vonalkódok és 2D kódok tekintetében is teljes körű



A GS1 SzabványMenedzser UDI modulja egy olyan komplex, internet alapú szolgáltatás, mely széleskörűen támogatja a GS1 Partnereinket a GS1 szabványos megoldások azonnali alkalmazásában, valamint a bennük rejlő lehetőségek kiaknázásában, hogy könnyebben megfelelhessenek az MDR Rendelet UDI követelményeinek. Vegye igénybe új szolgáltatásunkat!

segítséget nyújt a szolgáltatás. Ha az MDR Rendelet által előírt adathordozókra van szüksége, mint pl. lineáris vonalkód (**EAN-13, GS1-128**) vagy 2D-s kód (**GS1 DataMatrix**), ezeket mind könnyedén generálhatja szabványos módon a platformon. Természetesen a létrehozott azonosítószámok és gyártási adatok felhasználhatók a vonalkód jelképek generálásához, amelyeket ezt követően nyomdai minőségben exportálhat a rendszerből.

#### Adatexportálás

Az eszközök regisztrációjának támogatása érdekében szem előtt tartottuk, hogy a létrehozott azonosítók, és a hozzájuk kapcsolódó törzsadatok exportálhatók lehes-

senek a rendszerből. Az EUDAMED adatbázis éles indulásáig az adatok exportálása xls formátumban lehetséges. Ezt követően, amikor az eszközök regisztrációja már az EUDAMED-ben valósul meg, lehetővé válik az xml típusú fájlformátumba történő adatexport, amelyet a gyártók az EUDAMED fiókjukba belépve fel tudnak tölteni. Ezzel elérhető, hogy az eszközök törzsadatait csak egyszer kell megadni a SzabványMenedzser UDI moduljában, és az eszközregisztrációkor nem szükséges még egyszer manuálisan begépelni azokat.

Természetesen nem csak a törzsadatokra vonatkozik ez a funkció, hanem a gyártási adatok nyilvántartása is exportálható.



Horváth-Hankó Christine

egészségügyi sektormenedzser



## Nyomon követés az egészségügyi intézményekben – hasznos útmutató készült a kórházaknak

*Az egészségügyi intézmények egyre nagyobb hányada ismeri fel, hogy az általuk alapvető célkitűzésként meghatározott azonosítási- és nyomonkövetési feladataikat a lehető legkevesebb ráfordítással a leggazdaságosabb módon, a fejlesztési fázisok lerövidítésével és kellő hatékonysággal egy eleve létező, nemzetközileg elfogadott szabvány bevezetésével tudják elérni. Erre ad megoldási lehetőséget a gyakorlatban a 40 éves, jól kiforrott technológiával és a felhasználói igények rugalmas kiszolgálását biztosító háttérszolgáltatásaival a globális GS1 szabványrendszer.*

### A nyomon követés mint piaci igény

A nyomon követés a mindennapi életünk része. Fogyasztóként tudni szeretnénk például, hogy a megvásárolt almát hol, milyen körülmények között termesztették, milyen feldolgozási folyamaton ment keresztül. Online rendeléseink alkalmával szeretnénk értesülni, pontosan mikor kerül kiszállításra a csomagunk. **A fogyasztók megnövekedett adat- és információigénye,** valamint a szigorú élelmiszeripari előírások és az élelmiszerbiztonság fókuszba kerülése miatt az élelmiszeriparban alakult ki először és legszélesebb körben a nyomon követés.

### Az egészségügyi „fogyasztó”, vagyis a páciens igényei

Az egészségügyi értelemben vett fogyasztók – tehát a páciensek – igényei



nye is megnőtt a betegellátási adatok iránt. A betegek szeretnék tudni, milyen kezelést, műtétet hajtanak végre a szakemberek, ehhez milyen eszközöket használnak fel. Fontos a gyógyszeres kezelés dokumentálása is. A páciensek rövid időn belül szeretnék **tájékozódni - lehetőleg írásban - vagy akár online formában bármikor hozzájutni az őket érintő adatokhoz.** A szükséges technológia már rendelkezésre áll, csak **ki kell alakítani a megfelelő folyamatokat és adatgyűjtési technikákat ahhoz, hogy mindez gördülékenyen megvalósuljon.**

### Az egységes szabványrendszer előnyei az egészségügyben

A nyomon követés az egészségügyi szervezetek számára is egyértelmű alapkövetelménnyé vált napjainkra. Az **ellátási lánc minőségének, hatékonyságának és átláthatóságának javítása** mellett a nyomonkövetési adatok rögzítését és megosztását rendeletek is előírják, melyek célja az ellátási lánc és a páciensek biztonságának növelése.

**A nyomonkövetési rendszerek és világszintű hálózatok kialakítására a GS1 szabványrendszer elemeit immáron évtizedek óta használja az élelmiszeripar, de számos más szektor is.**

A nyomon követés GS1 szabványokkal lehetővé teszi az **adott tárgyhoz (objektumhoz, személyhez) tartozó releváns adatokhoz történő hozzáférést.** Napjainkra az **egészségügyi szolgáltatásokat nyújtó intézmények igénye is nő a hatékony működés és kontrollált anyag-, és termékfelhasználás iránt.** Ez magában foglalja pl. egy egészségügyi intézményben az összes fontos eseményről szóló részletes információ összegyűjtését, tárolását és az ezekről készült pénzügyi és egyéb beszámolókat továbbítását az intézmény

menedzsmentje számára, valamint a fenntartó és a finanszírozó felé. **Ezek az adatok segítenek optimalizálni pénzügyi kereteiket és ahol lehet, ott csökkenthetik a ráfordításokat.**

Nem hagyható figyelmen kívül az a körülmény sem, hogy megkezdődött az **egészségügyi termékek és szolgáltatások globalizációjának folyamata,** amely az Európai Unió rendeletein keresztül valósul meg.

### Jogszabályi kötelezettség

Az Európai Unió a **vényköteles gyógyszerek és az orvostechnikai eszközök** nyomon követésére szigorú rendelkezéseket hozott.

Tény, hogy már a jogszabályi előírásokat megelőzően is az egészségügyi termékek és gyógyszerek gyártói és forgalmazói egyre szélesebb körben kezdték alkalmazni a **GS1 szabványt termékeik azonosí-**



tására és nyomon követésére. Mostantól azonban a GS1 szervezet és szabványrendszer szerepel az EU Rendeletekhez kapcsolódó ajánlásban is, mint alkalmazható/alkalmazandó azonosítási szabvány.

### Iránymutatás a kórházaknak

Számos egészségügyi intézmény jutott arra a következtetésre az EU országokban, hogy a gyógyszerek és orvostechikai eszközök azono-

sításán túl a szabványos azonosítást célszerű és indokolt bevezetni az egészségügyi ellátás más folyamataiban is annak érdekében, hogy folyamatok egészére kiterjedő egységes, szabványos információs rendszerek jöhessenek létre, mellyel az ellátás hatékonysága, átláthatósága, az adatok pontosága javítható, és a betegre fordítható kezelési idő optimalizálható és ezáltal a betegbiztonság is növelhető.

A GS1 Magyarország és a MEFCS (Magyar Egészségügyi Felhasználói Csoport) Kórházi nyomon követés munkacsoportja közösen állította össze azt a dokumentumot, amely iránymutatásként szolgál a GS1 szabványos alapokon történő nyomon követés megvalósítására az egészségügyi intézményeknél. Az útmutató kiemelt figyelmet fordít a személyazonosításra (beteg- és személyzet azonosítása) GS1 szabványokkal, mivel ez jelentheti a legnagyobb előrelépést a hatékony folyamatok felé.

A GS1 szabvány-implementációs útmutató elsősorban a kórházak részére készült. A munkacsoport-tagokkal közösen minden egyes jellemző kórházi folyamatot megvizsgáltunk, hogy hol, milyen szempontokat figyelembe véve javasolt a GS1 szabványok bevezetése. A nyomon követhetőséghez a KI?, MIKOR?, MIT?, KINEK?, HOL?, MIVEL? kérdésekre szükséges válaszolni. Ehhez elengedhetetlen a személyek, termékek, eszközök, leltári tárgyak, helyek megfelelő szintű azonosítása és jelölése.

Az implementációs útmutató iránymutatásként szolgál a GS1 szabványos nyomon követés megvalósítására az egészségügyi intézményeknél; kiemelten a személyazonosítás (beteg- és személyzet azonosítása) GS1 szabványokkal történő megvalósítására.



Ez az implementációs útmutató mindazoknak szól, akik az egészségügyi intézményükben tervezik a folyamatok nyomon követhetőségéhez a beteg- és/vagy egészségügyi személyzet azonosításának bevezetését.

### Az útmutató tartalma

Az útmutató részletezi a fejlesztés során vizsgálandó legfontosabb szempontokat. Összesen 17 pontban foglalmaztuk meg, milyen fejlesztési lépések megvalósítása szükséges a sikeres implementációhoz. A tájékoztató ezen túl tartalmazza az ellátás során alkalmazandó megfelelő GS1 szabvány-elemek használatának részletes leírását.

Az útmutató készítésében az egészségügyi iparág számos szereplője vett részt, ezzel biztosítva a szempontrendszer kialakításánál, hogy az ellátási lánc szereplői által támasztott igényeket, elvárásokat és lehetőségeket figyelembe vehessük. Többek között olyan intézményvezetők is részt vettek az útmutató kidolgozásában, akik már sikeresen implementálták a GS1 szabványrendszer valamely elemét a saját intézményükben.

Ezúton is szeretnénk megköszönni minden érintettnek a részvételt, akik hozzájárultak az útmutató elkészítéséhez és reményünk szerint a GS1 szabványrendszer egységes ágazati bevezetéséhez!

Amennyiben érdeklődik a folyamatfejlesztés és az elkészített útmutató iránt, keresse bizalommal kollégáinkat!

Hazai kórházak, melyek már megkezdték a GS1 szabványokra épülő hatékonyságnövelő megoldások bevezetését. Legyen az Ön intézménye a következő!



- MÁV Kórház és Rendelőintézet (Szolnok)
- Zala Megyei Szent Rafael Kórház (Zalaegerszeg)
- Szent Lukács Kórház (Dombóvár)
- Szent Borbála Kórház (Tatabánya)
- Szent László Kórház (Sárvár)
- Budai Irgalmasrendi Kórház (Budapest)
- Markhot Ferenc Oktatókórház és Rendelőintézet (Eger)
- Gottsegen György Országos Kardiológiai Intézet (Budapest)



Egr Judit

egészségügyi koordinátor



## Rövid híreink az egészségügyi szektorból

*Indul a következő GS1 Egészségügyi szakértő képzés. Jelentkezzen még ma!*



A GS1 Magyarország hazánkban egyedülálló és hiánypótló képzése ismét elérhető igény szerint, online formában az egészségügyi szektor képviselői számára, melynek keretében az egészségügyi iparág bármely szegmensében tevékenykedő szakemberek nemzetközi kitekintéssel és számos gyakorlati példa megismerésén keresztül bővíthetik tudásukat a GS1 globális szabványainak hatékonyságot, átláthatóságot és megbízhatóságot nyújtó megoldásairól.

**Eddig több, mint 20 egészségügyi intézmény képviselője végezte el sikeresen a képzést, és több intézményben el is indult a GS1 szabványok sikeres bevezetése.**

A GS1 Egészségügyi szakértő képzés 6 napja alatt megszerezhető az a széleskörű, nemzetközi gyakorlatokra és uniós, valamint helyi aktuális jogszabályok ismeretére épülő szabványismereti alaptudás, mellyel a szakértő képessé válik:

- a kórházak és egyéb egészségügyi intézmények folyamatainak vizsgálatára, a lehetséges fejlesztési pontokon a GS1 szabványrendszer egyes elemeinek alkalmazásával a hatékonyabb működés megtervezésére és bevezetésére;
- a ráfordítás és felhasznált eszköz-alapú adatgyűjtés megvalósítására;
- szakértői tudásának alkalmazásával közreműködhet az EFOP/VEKOP pályázatok tervezésében és kivitelezésében;
- nem utolsósorban széleskörű ismereteivel a jogszabályi kötelezettségeknek megfelelő rendszerek kialakítására.

Weboldalunkon mindent megtudhat GS1 Egészségügyi szakértő képzésünkről:

**<https://www.gs1hu.org/eu-szakerto-kepzes>**

A következő képzési időpont később kerül kijelölésre, jelezze érdeklődési szándékát a weboldalunkon található űrlap kitöltésével.



### **Bemutattuk az egri sikeres kórházi gyakorlatot a hazai szakembereknek**

Fontosnak tartottuk, hogy a hazai hallgatóság is megismerhesse, illetve személyesen megtekinthesse a hazánkban jelenleg egyedülálló egri esetszintű kontrollig működését, így a Kórházi nyomon követés munkacsoportunk 2020. március 12-én nyílt ülést tartott az egri Markhot Ferenc Kórházban. A résztvevők az ülés keretében megismerhették a GS1 szabványokra épülő, ráfordítás alapú költséggyűjtés megvalósítását és képet kaphattak arról, hogy a GS1 szabványok mely egyéb folyamatokban alkalmazva jelentenek még előnyt a kórház költséghatékony működése számára. A bemutató többek között az alábbi folyamatokra terjedt ki:

1. Szakmai anyag intézményi azonosítása;
2. Gyógyszerek és szakmai anyagok tételes felhasználásának adatgyűjtése;
3. Gyógyszerek és szakmai anyagok tételes felhasználásának adatrögzítése fekvőbeteg osztályon;
4. Tárgyi eszköz nyilvántartás (leltár, műszer gravírozás);
5. Betegazonosítás, fekvőbetegek és személyzet nyomon követése;
6. Egyéb eljárásrendek (triázs, klinikai gyógyszerészet, antibiotikum bejelentő lap, stb.)



**Suppán Anna**

egészségügyi szakértő



## Kezdjük az alapoktól: Miért hasznos a globális azonosítás GS1 cégprefix használatával?

Bemutatjuk magazinunk új rovatát, a GS1 Akadémiát, melynek keretében ismertetjük a GS1 szabványos azonosítás főbb elemeit, lépéseit, szabályait, használatának előnyeit és módszertanát, valamint időről-időre hírt adunk a Partnereink helyes szabványalkalmazását támogató aktuális képzéseinkről, workshopjainkról is.



A globális azonosítók és szabványos jelképek (vonalkódok) használata az ellátási láncokban mozgó termékek nyomon követését könnyíti meg. A GS1 több, mint 40 éve dolgozik azon, hogy a világszintű üzleti folyamatokat zökkenőmentesebbé tegye, illetve a legkülönbözőbb szektorok ellátási láncjai és az azokban résztvevő partnerek közötti együttműködések hatékonyságát segítse globális szabványaival.

**A GS1 a vonalkód által vált ismertté, amellyel kapcsolatban a BBC úgy fogalmazott: „egyike annak az 50 dolognak, ami megalapozta a világgazdaságot”. A világon az első termék, melynek leolvasták a vonalkódját, egy Wrigley's rágógumi volt 1974-ben.**

A GS1 szabványok növelik a hatékonyságot, a biztonságot és az átláthatóságot az ellátási láncok-

ban a fizikai és digitális csatornákon keresztül egyaránt, immár több mint 25 szektorban. Szervezetünk mérete és világszintű elérhetősége – országonként egy tagszervezet tevékenykedik, melyekből jelenleg 114 működik világszerte, 2 millió partnert szolgálunk ki és 6 milliárd tranzakció történik naponta megoldásainkkal – segít biztosítani, hogy a GS1 szabványok egy közös nyelvet alkossanak és így támogassák a legkülönbözőbb rendszereket és folyamatokat a világon.

### **Miért érdemes GS1 szabvány szerinti azonosítókat használni?**

A termékek globális szintű azonosítására a GTIN azonosító (Global Trade Item Number – Globális kereskedelmi áruazonosító szám) szolgál. A digitális világ előretörésével az üzleti folyamatok optimális kezelése érdekében kiemelkedő fontosságú

az ellátási láncban résztvevő áruk egyedi szintű azonosítása. Egyedi szintű azonosításnak számíthat akár egy következetesen kialakított belső számrendszer is, de ezek az azonosítók ezáltal kizárólag belső, zárt ellátási láncban használhatók. Ez azt is jelenti, hogy ha egy ilyen módon létrehozott számstruktúrát egy cég meg akar osztani egy partnerével, akkor minden esetben előzetes egyeztetésre van szükség az egyes azonosítók konkrét értelmezéséről. Ha pedig ugyanez a termék kikerül a megegyezett partnerek fennhatósága alól, a rajtuk szereplő azonosító számok értelmüket veszítik, azok további használata egyeztetéseket igényel, melynek hiányában hibás információk keletkeznek. Így minél nagyobb egy ellátási lánc és minél többen vesznek részt benne, annál nagyobb szükség van a szereplők közötti üzleti nyelv

és kommunikáció egységesítésére. A hiányos, esetlegesen hibás információk hatékonyságvesztéshez és a költségek növekedéséhez vezetnek.

Ezzel szemben a GS1 szabvány ún. globálisan egyedi cégprefixek kiadásával képessé teszi a szabványt használó vállalkozást termékei egyedi azonosítására oly módon, hogy azt a világon bárhol tevékenykedő kereskedelmi partnerek értelmezni tudják majd. A GS1 szabványos azonosítók és jelképek használatával megvalósulhat a termékek szabad áramlása a helyi, de akár a világszintű, nyílt ellátási láncokban is. A szabvány betartásával olyan egységes üzleti nyelv jön létre, melyet az ellátási láncok és kereskedelmi folyamatok egymástól távol lévő szereplői is könnyen megértenek anélkül, hogy hosszas előzetes egyeztetésekre lenne szükségük. Ez

a jelenleg számos szektorban elfogadott közös nyelv pedig nem más, mint a GS1 prefixek és cégprefixek rendszere, vagyis a szabványos azonosítók széles körben ismert és elfogadott rendszere.

### **Hogyan működik a cégprefix?**

A GS1 cégprefix egy olyan számsor, aminek az első három karaktere az ún. GS1 prefix. Ezt a számot a GS1 központja, a GS1 Global Office osztja ki a tagországok számára. A GS1 Magyarország esetében ez a prefix az 599-es. Ez azt jelenti, hogy a GS1 Magyarországtól igényelt összes cégprefix az 599-es karaktersorral kezdődik.

Ha egy cég úgy dönt, hogy termékeit a GS1 azonosítószámaival szeretné globálisan egyedi szinten azonosítani, akkor az első dolga a

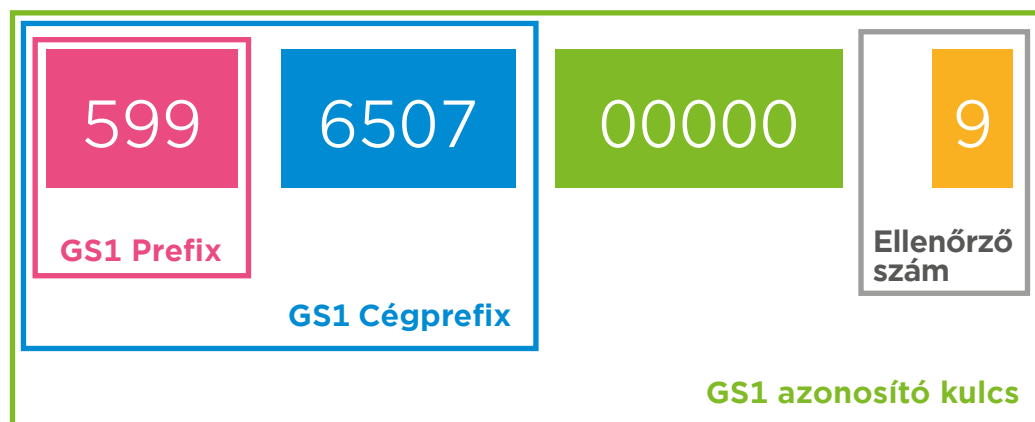




GS1 Magyarországtól GS1 cégprefixet igényelni. A GS1 cégprefix egy 6-10 karakter hosszú számsor, mely az azonosítószámokat az adott licenccel rendelkező céghez köti és amelyik egy adott cég esetében sosem változik, vagyis minden kiadott

egyedi azonosítóban egyformán szerepel. A GS1 szabályrendszere szerint amikor egy adott entitást – terméket, dokumentumot, tárgyat, helyet – szeretnénk azonosítani, erre ún. GS1 kulcsot kell használnunk. A GS1 kulcsok mindig cégprefixszel

kezdődnek, így biztosított az, hogy a GS1 kulcsokkal ellátott entitások globális szinten egyedileg megkülönböztethetők egymástól, illetve a tulajdonosukhoz, egy adott céghez is köthetők ezáltal.



A 28. oldalon látható példában egy Globális kereskedelmi áruazonosító számot láthatunk, rövid nevén GTIN-t. A GTIN a kereskedelem legáltalánosabban használt GS1 azonosító kulcs. Ezzel az azonosítóval találkozhatunk a kiskereskedelmi egységek pénztárainál leolvasott vonalkódok esetében is. A GTIN azonosító felhasználási területeiről és típusairól a következő számunkban olvashatnak részletesebben.

A példán tehát az 5996507 egy 7 számjegyű cégprefix. A GTIN azonosító a szabvány előírása szerint összesen 13 karakter hosszú lehet, melyből az utolsó karakter az ún. ellenőrző szám, melyet egy előre meghatározott algoritmus számol ki. A cégprefixen felül tehát, és az ellenőrző számon kívül összesen 5 karakternyi tartomány marad ebben az esetben, amelyet a cégprefixszel rendelkező cég felhasználhat ter-

mékei azonosítására. Ez összesen a 00000-99999 értékeket veheti fel, tehát mintegy 100 ezer termék azonosítására elegendő a számtartomány. A különböző hosszúságú cégprefixekhez tartozó felhasználható tartományokat a következő ábra szemlélteti.



### Ki adja ki az azonosítókat?

A GS1 cégprefixet hazánkban a GS1 Magyarország bocsátja a vele licenc szerződést kötő cégek rendelkezésére. Az ebből képzett azonosítókat, kulcsokat pedig a cégprefixszel rendelkező cég maga hozza létre a termékeire vagy egyéb entitásaira. A szabvány az azonosítók sorfolytonos kiadását javasolja a praktikusabb kezelés érdekében. A szabvány az egyes kulcs típusokhoz számkezelési szabványokat határoz meg, ez alapján a kiadott azonosítók kezeléséért a márkatulajdonos a felel.

A GS1 Magyarország minden Partnerének a licenc szerződés aláírását és a licencdíj kiegyenlítését követően

automatikusan hozzáférést biztosít az ún. SzabványMenedzser platform szolgáltatáshoz, amely segíti Partnereinket a helyes szabványalkalmazásban az azonosító számok kiadásától kezdve a termékadatok nyilvántartásán át egészen a vonalkód jelképek és címkék kialakításáig. Tudjon meg többet a SzabványMenedzserrel a magazinunk 38. oldalán olvasható cikkéből!

GS1 Akadémia sorozatunk következő részeiben bemutatjuk, hogyan lehet GS1 azonosító kulcsokat használni termékek, helyek, logisztikai egységek, tárgyak, dokumentumok azonosítására. Valós működő példákon keresztül arra is rávilágítunk, hogy milyen jelentős szerepet játszanak az azonosítók

és azok különböző vonalkódokban történő feltüntetése a logisztikai, nyomonkövetési, raktárkezelési és egyéb üzleti folyamatokban.



Lieber Ildikó

szabványszakértő



## GS1 szabványok a magyarországi egyetemi- és felnőttképzésben

*Idén harmadik éve, hogy elindult a GS1 Magyarország egyetemi- és felnőttképzési projektje, melynek keretein belül az államilag finanszírozott képzések részére térítésmentesen biztosítunk interaktív szakmai előadásokat, illetve a GS1 szabványok alkalmazásba vételét bemutató gyakorlatokat.*

### Képzések a Corvinus Egyetemen

A Corvinus Egyetemen hosszú évek óta dolgozunk szoros együttműködésben, a GS1 Magyarország vezető szakértői már az egyetemi projektünk 2018-as beindítása előtt is rendszeresen kaptak vendég-előadói meghívásokat. 2019-ben tovább mélyítve a szakmai együttműködést, szervezetünk és a Corvinus Egyetem egy önálló kurzus fejlesztésébe kezdett „Szabványos megoldások a hálózatgazdaságban” címmel. A képzés keretein során a GS1 szabványrendszer alapjait, illetve a GS1 szabványok széleskörű alkalmazási területeit kívántuk bemutatni. A kurzus a 2019/2020-as őszi félév intenzív hetén került első alkalommal meghirdetésre Gelei Andrea, a Corvinus Egyetem professzora, valamint Magyar Róbert a GS1 Magyarország felsőoktatási kapcsolatokért felelős munkatársának gon-

dozásában. Nem csak a GS1 szakértői, hanem felkért előadóként Regős Péter, a Nokia termékazonosítási és nyomkövetési vezetője, valamint Köves Gergely, a TE-FOOD International munkatársa is közreműködtek a kurzus előadásainak megtartásában. A három napon át tartó intenzív képzés és előadássorozat végén a hallgatók egy csoportos projektfeladat elvégzése után szereztek érdemjegyet. Az előzetesen megadott kereteken belül kellett mini ellátási lánc modellt alkotniuk, majd az alapanyagok, gyártott termékek és kereskedelmi áruk különböző csomagolási szintjeire szabványos azonosítási hierarchiát kidolgozniuk a kurzus során megszerzett tudásuk segítségével. Bár a hallgatók nagyon vegyes alapokkal érkeztek - marketing, raktározás, élelmiszer-mérnök, stb. - mégis egységesen magas színvonalon teljesítették a feladatot. A kurzus értékelésekor a

Üzleti folyamatok a globális gazdaságban - hálózati megközelítés
Szabványok szerepe az üzleti folyamatokban, A GS1 szabványos azonosító kulcsok és adathozók
Adatstruktúrák és adatmegosztási folyamatok, nem GS1 szabványos megoldások
GS1-es adatmegosztási szabványok (GDSN, EDI, GS1Xml, EPCIS)
Szabványos megoldások az egészségügyi azonosítási és logisztikai folyamatokban
IoT és GS1-es ipari megoldások
Blockchain és alkalmazásai a nyomon követésben
A Nyomon követés alapjai
Projekt feladat

többségük jól felépítettnek és számukra is jól követhetőnek minősítették a témákat és az előadásokat. Az első ízben meghirdetett tantárgy 2020 őszen újra megtartásra kerül, frissített tudásanyaggal. Az együttműködés a tavaszi félévre sem szakadt meg, 2020 tavaszán egy másodéves mesterszakos hallgatóknak meghirdetett tantárgy keretein belül kaptunk felkérést további előadássorozat megtartására, melynek teljesítéséhez szükséges

projektfeladat szintén a GS1 szabványok alkalmazásba vételére irányul: a hallgatóknak a félév végére egy nyomkövetési rendszert kell kiépíteniük egy általuk kitalált ellátási lánc modellben.

### Képzések magyarországi mérnök szakokon

2020 tavaszán a Miskolci Egyetemen és a Budapesti Műszaki és Gazdaságtudományi Egyetemen

is több gyakorlatorientált képzést tartanak szakértő kollégáink. Miskolcon a több féléve tartó együttműködés, a Corvinushoz hasonlóan, szintén önálló kurzus formájában fog tovább mélyülni. A „Szabványos megoldások az üzleti- és logisztikai folyamatokban” címmel induló tantárgy a logisztikai mérnök és az Ipar 4.0 folyamatfejlesztő szakmérnök hallgatók számára lesz elérhető.



## GS1 EGYETEMI ELŐADÁSOK, KÉPZÉSEK 2020

### Interaktív előadások a GS1 szabványrendszer elemeiről:

1. Szabványok szerepe az üzleti élet folyamataiban, a GS1 szabványrendszer alapjai
2. A GS1 szabványos azonosító kulcsok
3. GS1 szabványos adathordozók
4. Adatstruktúrák és adatelemek, nem GS1 szabványos azonosító rendszerek, összehasonlításuk és alkalmazásuk
5. A GS1 Adatmegosztási szabványai és azok alkalmazása az üzleti kommunikációban

### Interaktív előadások üzleti megoldásokról, a GS1 szabványok alkalmazásba vételével

1. Az egészségügyi szektor ellátási folyamatainak optimalizálása GS1 szabványokkal
2. IoT megoldások GS1 szabványok alkalmazásba vételével
3. Blockchain technológia alkalmazása nyomkövetési rendszer kidolgozásában
4. A nyomon követés alapjai, nyomkövetési modellek az ellátási láncban - elmélet

### Gyakorlatok

1. GS1 szabványos azonosítókulcsok és adathordozók alkalmazásba vétele
2. A nyomon követés alapjai, nyomkövetési modellek az ellátási láncban - gyakorlat.





A BME-n a „Digitális Identifikációs Rendszerek” nevű tantárgy betekintést nyújt a GS1 szabványrendszerrel. Az elméleti előadások mellett több gyakorlatot is tartunk, ahol a résztvevők maguk is alkothatnak magasabb szintű csomagolásokra szabványos azonosítókat és adathordozó jelképeket, összeállíthatnak szabványos gyűjtő- és logisztikai címkéket, kipróbálhatják magukat egy kórházi áruátvétel szimulációban, valamint nyomkövetési rendszer kiépítésének is aktív szereplőivé válnak majd.

#### Oktatók képzése

A felsőoktatási intézmények oktatói számára térítésmentes képzést biztosít szervezetünk a GS1 szabványok alapjaitól az iparági felhasználások bemutatásán át a gyakorlati megvalósításig a legkülönbözőbb területeken. Mind a képzés részletes tartalma, mind a képzés időkerete és helyszíne egyeztetés alapját képezi, hogy az egyetemeken oktatók igényeinek a legkedvezőbb legyen. 2020 márciusában az MLBKT Oktatói tagozatát látja vendégül a GS1 Ma-

#### GS1 OKTATÓI KÉPZÉSEK 2018 - 2020

- Debreceni Egyetem
- Kaposvári Egyetem
- Debreceni Szakképzési Centrum
- Budapesti Gazdasági Szakképzési Centrum
- MLBKT - Oktatói Tagozat

gyarország, hogy bemutassuk azokat a legfrissebb és legfontosabb elméleti és gyakorlati ismereteket, melyeket az egyetemi generációknak tudnak majd továbbítani, külön figyelmet fordítva a magyarországi ipari- és IoT megoldásokra.

#### Vendégelőadások és gyakorlatok

A GS1 Magyarország folyamatosan azon munkálkodik, hogy bővítse azon szaktanárok és diákok körét, akik megismerkedhetnek a GS1 által kínált szabványokkal és megoldásokkal, valamint az általunk bemutatott hazai és nemzetközi valós alkalmazásokkal, ezzel is fejlesztve tudásukat az élelmiszeripar, az egészségügy, a logisztika, az informatika és a kereskedelem, valamint a különböző ellátási láncok területén jól bevált hatékonyságnövelő megoldásokkal kapcsolatban. 2020 tavaszán tizenhárom különböző egyetemi és felnőttképzési intézmény meghívásának teszünk eleget, egyúttal keressük velük az oktatáson túlmutató együttműködési lehetőségeket, mint például laborfejlesztés vagy közös üzleti alapú workshopok meghirdetése üzleti partnereink számára.



dásokkal, valamint az általunk bemutatott hazai és nemzetközi valós alkalmazásokkal, ezzel is fejlesztve tudásukat az élelmiszeripar, az egészségügy, a logisztika, az informatika és a kereskedelem, valamint a különböző ellátási láncok területén jól bevált hatékonyságnövelő megoldásokkal kapcsolatban. 2020 tavaszán tizenhárom különböző egyetemi és felnőttképzési intézmény meghívásának teszünk eleget, egyúttal keressük velük az oktatáson túlmutató együttműködési lehetőségeket, mint például laborfejlesztés vagy közös üzleti alapú workshopok meghirdetése üzleti partnereink számára.

#### Az Oktatási Programunkról

A képzésekről, illetve az azokon túlmutató egyetemi együttműködésekéről további részleteket olvashat honlapunkon:

<https://gs1hu.org/felsooktatas>



Magyar Róbert

felsőoktatási kapcsolatok referens



## GS1 felhasználóként még könnyebben értékesíthet az eMAG-nál

*Az idei évtől már a legnagyobb hazai e-piac, az eMAG is úgy döntött, hogy értékesítőinek jobb kiszolgálása érdekében, valamint saját folyamatai hatékonyságának optimalizálása céljából elkezd alkalmazni a GS1 szabványait. Ez azt jelenti, hogy ha Ön már GS1 Partner és termékeit már a GS1 szabványos azonosítókkal azonosítja, akkor most helyzeti előnyben van az e-kereskedelemben!*

A GS1 szervezetek a világ minden táján több mint 2 millió GS1 szabványfelhasználó igényeit szolgálják ki, harmincnál is több szektorban. Ahogyan globálisan egyre nagyobb hangsúlyt kapott az online értékesítés, az e-kereskedelem, a GS1 is hatalmas munkába kezdett annak érdekében, hogy az egyre „digitálisabb” életvitelünket is ugyanúgy kiszolgálhassa, mint a hagyományos kereskedelmet és a fizikai boltokat.

**De nem csak a GS1 nyitott az online világ felé, igen rövid idő alatt a nagy nemzetközi e-piacok is felismerték a GS1 szabványokban rejlő lehetőségeket.**

Az olyan e-piacok számára, mint amilyen az eMAG, az Alibaba, az Amazon, az eBay, vagy a Google Shopping, az elmúlt évek robbanásszerű fejlődése során engedhetetlenné vált, hogy meg-

felelő megoldást találjanak hatalmas termékkatalógusaik hatékony menedzselésére. Tekintve, hogy a digitális csatornákon keresett, és megrendelt termékek jelentős része is fizikai termék, kézenfekvő volt, hogy az ezeken a termékeken világszerte legszélesebb körben alkalmazott szabványrendszer, a GS1 azonosítói jelenthetik a megoldást erre a problémára.

**Ezért a említett online értékesítő platformok úgy döntöttek, hogy arra kéri az online értékesítőket, termékeikhez egyedi, globálisan értelmezhető és hiteles GS1 azonosítókat is adjanak meg. A termékek esetében ezt az azonosítót GTIN számnak nevezzük (Globális kereskedelmi áruazonosító szám).**

**Mindez nagyon jó hír azoknak a GS1 Partereknek, akik fontolgatták már termékeik e-kereskedelmi**

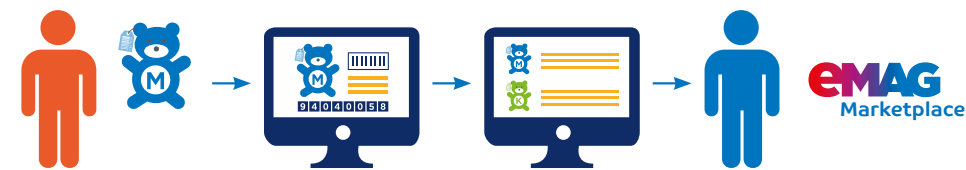
**értékesítését, hiszen jelentős helyzeti előnyben vannak azokkal az értékesítővel szemben, akik most kezdik megtenni az első lépéseket a GS1 szabványos azonosítás felé. A jelenlegi rendkívüli helyzetben az online értékesítés azon kevés lehetőségek egyike, amellyel a vállalkozások tehetnek a fennmaradásukért és felkészülhetnek a közeljövő piaci kihívásaira.**

**A GS1 Magyarország eMAG-al közösen segíti azokat a GS1 Partnereket, akik az eMAG Marketplace-en terveznek értékesíteni**

„Felmérve az üzleti életben jelenleg elérhető megoldásokat, a GS1 szabványok mellett tettük le a voksunkat. Ez az az azonosító, amelyet az internetes keresőmotorok is azonnal képesek értelmezni, így kiaknázhatjuk ennek a megoldásnak a digitális és valós világban nyújtott

előnyeit is. Az egyik legerősebb érv a GS1 azonosítója, a GTIN (Globális kereskedelmi áruazonosító szám) alkalmazása mellett, hogy a nemzetközi kereskedelmi forgalomban lévő termékek és ezáltal az online platformokon eladásra kerülő árucikkek egy jelentős részén már most is megtalálható a GTIN.” – mondta Papp Máté, Marketplace Manager az eMAG-tól.

**Közép-Kelet Európa egyik legnagyobb online kereskedőjeként az eMAG olyan technológián alapuló szolgáltatásokat vezetett be, amelyek segítenek az ügyfelek számára, hogy időt és pénzt takarítsanak meg. A Marketplace csatornán keresztül az eMAG lehetőséget biztosít azoknak a kis- és közép vállalkozásoknak, akik szeretnék egy magasabb szintre emelni vállalkozásukat.**



### Miért éri meg az eMAG Marketplace-en értékesíteni?

A Marketplace piac tér indulása óta megtízszereződött és még mindig bővül és fejlődik, így egyértelmű, hogy egyre több kereskedő ismeri fel előnyeit. Ha úgy dönt, hogy elkezd értékesíteni az eMAG Marketplace-en:

- Hozzáférést kap egy online eladási csatornához kockázatok nélkül, ingyen;
- Terméke bármikor megtekinthető és elérhető lesz a weboldalon, mobilon, vagy alkalmazáson keresztül is;
- Kihasználhatja az eMAG szakmai tapasztalatait és támogatását a saját értékesítésének hatékonyabbá tételében;
- Korlátlan termékfeltöltési lehetőség és 0-24 órás értékesítés,
- Tagja lehet egy több, mint 4500 marketplace eladót számláló közösségnek.

„Véleményünk szerint a siker alapvető kulcsa a jó termékekben, az árakban, a gyors és pontos kiszolgálásban, valamint abban rejlik, hogy ezeket a termékeket hány embernek tudjuk megmutatni, hány emberhez tudjuk eljuttatni.

Az eMAG.hu ebben van nagy segítségünkre, hisz mint Magyarország legnagyobb méretű és forgalmú webáruháza, annyi emberhez jut el, ami kihagyhatatlan elemmé teszi, ha értékesítési csatornákról van szó.

*Kiemelt kapcsolattartónk az eMAG-nál napi szinten rendelkezésre áll a felmerülő kérdések megoldásában, illetve az admin fiókunkon keresztül nagy mennyiségű olyan adathoz, kimutatáshoz férünk hozzá, ami lényegesen megkönnyíti az adott időszak eredményeinek kiértékelését, és biztos alapot ad a tervezéshez, illetve a további növekedéshez.” – emeli ki Schmidt Richárd, az eMAG Marketplace-en értékesítő Hopline Kft. munkatársa.*

**Az eMAG Marketplace által az Ön termékei egyik napról a másikra 4 ország (Magyarország, Románia, Bulgária és Lengyelország) több mint 250.000 egyedi látogatójához**

**juthatnak el naponta, ami havi szinten a 6 milliót is meghaladó érdeklődőt jelent.**

### Mit kell most tennie, ha Ön GS1 Partner?

Lépjen be a <https://marketplace-leads.emag.hu/> oldalra, kattintson a Regisztráció gombra és már csak 5 egyszerű lépésre van az első online értékesítéstől!

**Hamarosan elérhető lesz a GS1 Magyarország és az eMAG közös webinar-ja (online képzése) az eMAG Marketplace-en történő értékesítés első lépéseiről.**

Szeretne az elsők közt értesülni legfrissebb híreinkről és új online képzéseinkről?

**Iratkozzon fel a GS1 Magyarország kizárólag Partnereinek összeállított havi hírlevelére, a KÓDVILÁG hírlevélre (a feliratkozáshoz a MyGS1 oldalra kell belépni)!**



## Egyre népszerűbb a SzabványMenedzser szolgáltatásunk – ismerje meg Ön is!

A bevezetése óta eltelt egy év során folyamatosan bővült és bővül a SzabványMenedzser platformot alkalmazó GS1 Partnereink száma. Felhasználóink visszajelzései alapján a szoftver és a támogató HelpDesk csapata eredményesen és hatékonyan működnek.

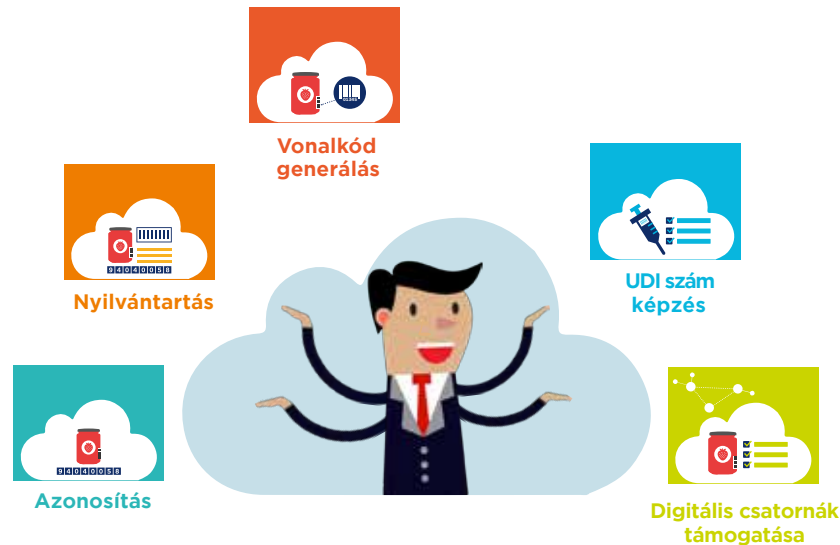
A szoftver tavaly januári indulásakor minden GS1 Partnerünk elsődleges kapcsolattartói e-mail címére megküldtük a hozzáféréshez szükséges aktiváló e-mailt.

Mivel korábbi megoldásunk, a Számkiadó és -Nyilvántartó Kliens Szoftver támogatása 2019. június 30-ával MEGSZÜNT, ezért felhívjuk minden Partnerünk figyelmét – ahogyan ezt a már több alkalommal küldött tájékoztató e-mailekben is megtettük felhasználóink számára -, hogy minél hamarabb térjenek át a SzabványMenedzser platform használatára. Amennyiben eddig még nem volt alkalmuk aktiválni az új rendszert, kérjük jelezzék a HelpDesk csapatnak és segítünk a kezdeti lépésekben.

A rendszer aktiválását követően az első és egyben megkerülhetetlen lépés, hogy az eddig kiadott és már létező GTIN azonosító számaikat töltsék

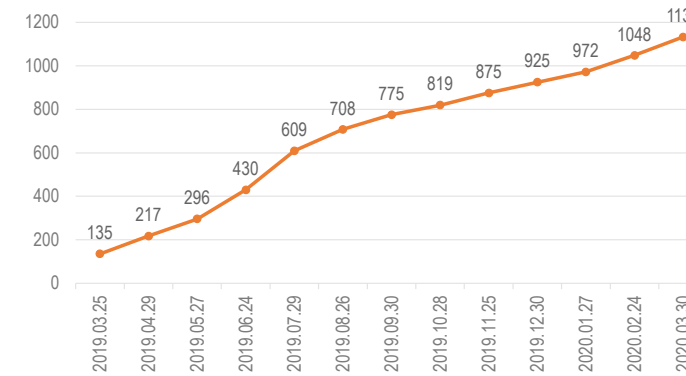
be az új, felhő-alapú alkalmazásunkba. Ezzel tudják elkerülni az esetleges duplikációkat. A létező adatbázisok – legyen az a régi rendszer (Számkiadó és -Nyilvántartó Kliens Szoftver adatbázisa), vagy már meglévő Excel

alapú nyilvántartás – importálásában teljeskörű és hatékony támogatást tudunk Önöknek biztosítani. Ezt követően válik lehetővé a teljesen új GS1 azonosítós számok kiadása.



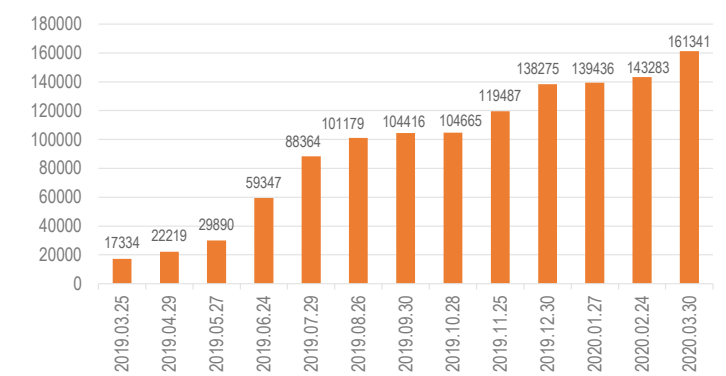
Nagy öröm számunkra, hogy folyamatosan növekszik a SzabványMenedzser felhasználóinak száma, melyet az alábbi grafikon is jól szemléltet:

SzabványMenedzser platformot alkalmazó GS1 Partnerek



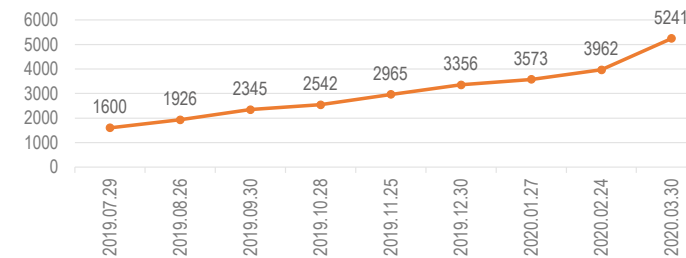
Nemcsak a szoftvert használók száma, hanem a rendszerbe importált adatok, valamint az új GS1 azonosítós számok kiadása is emelkedő tendenciát mutat:

Termékek a SzabványMenedzser platform adatbázisában

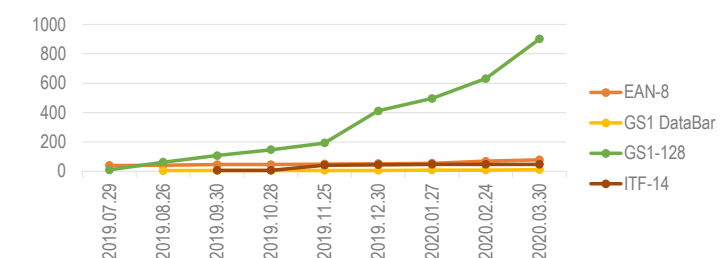


Az alkalmazás segítségével előállított GS1 szabványos vonalkód jelképek száma is szépen növekszik, mind az EAN-13-as mind pedig a GS1-128 típusú jelképek, gyűjtő, és logisztikai címkék terén is.

EAN-13 vonalkód címkék száma a SzabványMenedzser adatbázisában



Egyéb típusú jelképek és címkék száma a SzabványMenedzser adatbázisában



Az elmúlt időszakban jelentősen megnövekedtek a beszállítókat érintő kereskedői elvárások a GS1 szabványos címke típusok előállításával kapcsolatban. Ez az elvárás kiterjedt az alaptermék, a gyűjtő, illetve a logisztikai szintű egységek vonalkódos jelölésére is.

A GS1 Magyarország teljeskörű szakmai támogatást nyújt a GS1 szabványos címkék előállításában, melynek eredményeképpen beszámolhatunk arról, hogy a LIDL Magyarország és

LIDL Németország által előírt címke-követelményeknek megfelelő címkésablonok már elérhetők és alkalmazhatók a SzabványMenedzser felületén.

A SPAR Magyarország Kereskedelmi Kft-vel, és a Metro Kereskedelmi Kft-vel elindultak a szakmai egyeztetések, hogy az általuk támasztott elvárásoknak megfelelő címkésablonok is minél rövidebb időn belül hozzáférhetők és alkalmazhatók legyenek platformunkon.



Folyamatosan fejlesztjük és bővítjük a SzabványMenedzser funkcióit, melynek fontos részét képezik felhasználóink visszajelzései is.

„A rendszer átlátható, egyszerű használata eredményesebbé teszi a vállalkozás napi munkáját. Biztonságos hátteret tudhatok magam mögött ezzel a rendszerrel.”

„A kor követelményeinek teljesen megfelel, modern, kis gyakorlattal átlátható a rendszer.”

„Gyors, pontos, megbízható és felhasználóbarát felületen tudok dolgozni. Ha kérdésem van, a segítségükre mindig számíthatok.”

„A felületet könnyű kezelni, nagyon hasznosak a „súgó” funkciók, könnyen beazonosítható, megérthető minden. Külön kiemelném a HelpDesk munkáját, mindig szinte percekben belül segítettek. Kiemelkedő szolgáltatás!”

„Rugalmas és folyamatos a fejlesztés.”

„Könnyen és rugalmasan használható. A Helpdesk nagyon segítőkész.”

Ne maradjon le a SzabványMenedzser webinárokról!

Aktuális oktatási időpontjainkról bővebb információt az alábbi oldalon találhat:

<https://gs1hu.org/szolgáltatásaink/tudasmegosztas/kepzesek/szabvany-menedzser-webinar>

További információkért keresse bizalommal kollégáinkat a [helpdesk@gs1szm.hu](mailto:helpdesk@gs1szm.hu) e-mail címen vagy a **+36 30 912 7947** és a **+36 30 963 4556**



Bém Szilvia

szakértő  
Üzleti és vállalati kapcsolatok



Tér Tímea

Üzleti és vállalati kapcsolatok

# Masterprint egyedi azonosítási és termékkövetési rendszer

KÖZÉPPONTBAN AZ EREDETISÉG ÉS A MINŐSÉG



## Miért jó a fogyasztónak?

- ✓ Releváns információt kap a termékről
- ✓ Transzparens folyamatot lát
- ✓ Növeli a biztonságérzetét
- ✓ Többletszolgáltatást kap

## Miért jó a vállalkozásnak?

- ✓ Segít megfelelni a minőségi és biztonsági szabályoknak
- ✓ Csökkenti a lejárt szavatosságú termékek okozta veszteséget
- ✓ Növeli a logisztika és a disztribúció hatékonyságát
- ✓ A hamisítványokkal szemben védi a cég jó hírnevét



**MASTERPRINT™**

MASTERPRINT JELŐLÉSTECHNIKA KFT.  
Precíz megoldások egy precíz világban

H-2454 Iváncsa, Kilencdi út 6. | Tel.: + [36-1] 203-8599 | Fax.: + [36-1] 204-8626 | [info@masterprint.hu](mailto:info@masterprint.hu) | [www.masterprint.eu](http://www.masterprint.eu)



## Hozza ki a legtöbbet az üzleti kommunikációjából - ismerje meg az IDDA szolgáltatást!



2020-ban vajon mi az, amivel az élelmiszeripari vállalkozások tovább növelhetik értékesítési hatékonyságukat és még jobban kiszolgálhatják fogyasztóik igényeit?

### Van egy megbízható tippünk: az IDDA szolgáltatás.

Ismerje meg az Európai Unió támogatásával fejlesztett IDDA szolgáltatást és tudja meg, hogy hogyan hozhatja ki belőle a legtöbb üzleti előnyt!

Az IDDA (Integrated Delivery by Digital Assistance) az elektronikus **üzleti üzenetek** biztonságos és gyors létrehozására és továbbítására szolgáló (Unió terminológiával „eDelivery”) újgenerációs innovatív eszköz, amely támogatja a beszállítók és felvásárlók – gyártók, kereskedők, disztribútorok – közötti hiteles és pontos elektronikus adatcserét.

### Az üzleti kommunikáció mindenkinek fontos, mégis akadozik

Ma még mindig jelentős a szóbeli, e-mail alapú vagy egyéb manuális üzleti kommunikáció, különösen a mikro-



INTEGRATED DELIVERY BY DIGITAL ASSISTANCE

és kisvállalkozások körében, de adott esetben ez jellemezheti a középvállalkozások közti információ- és adatcserét is. Mindez megterhelő és időrabló feladat, jelentős munkaerőt igényel és nem utolsó sorban számos hibalehetőséget rejt magában a megrendelést, a kommissiózást, szállítást, bevételezést, számlázást magába foglaló B2B üzleti folyamatok esetén, beleértve akár a gyártásközi logisztikai folyamatokat is – hogy csak a legfontosabb üzleti tranzakciókat említsük.

### Ha mindenki külön utat választ...

A partnerek rendszerei közötti információátadás elektronikus kiszolgálására számos egyedi megoldás él a piacon, melyet már egyetlen beszállító és vásárlója között is nehéz harmonizálni, nem beszélve arról, ha egy gyártónak vagy beszállítónak több vevő vagy kereskedő felé kell szállítania, illetve amikor egy vevőnek (gyártó, kereskedő, forgalmazó stb.) akár több száz beszállítója is van. Ha az üzleti kommunikáció különböző utakon, eltérő módszerekkel zajlik, annak az eredménye a **pontatlanság, a hibák magas száma és az esetleges késedelmes megrendelések vagy teljesítések lesznek, amelyek nem csak a vállalkozások üzleti folyamatainak hatékonyságát rontják, de versenyképességükre is jelentős negatív hatást gyakorolnak.**

**Az élelmiszer szektorban egy ilyen hiba nem csak az ellátás biztonságára, de akár az emberi egészségre is veszélyes lehet!**

A GS1 Magyarország Nonprofit Zrt., az Erba 96 Kft. és a Blockchain Competence Center Kft. 2019-ben sikeres EU-s pályázat eredményeként megkötött támogatási pályázat keretében fejleszti az IDDA - Integrated Delivery by Digital Assistance - szolgáltatást, egy olyan, üzleti kommunikációt támogató eszközt, amely a GS1 alapú üzenet-szabványok eDelivery hálózatban történő alkalmazásával egyszerre jelenthet megoldást a beszállítók és vevők közti üzleti kommunikáció hatékonyabbá tételére és a termelők, gyártók, illetve alapanyagbeszállítók adatainak gyors és pontos előállítását és biztonságos továbbítását is elősegíti.

### Hogyan használhatja ki a legjobban az újgenerációs IDDA megoldásban rejlő lehetőségeket?

#### Jelentkezzen partnernek pilot projektünkbe!

Az IDDA pilot projektjéhez olyan hazai vagy nemzetközi kereskedelmi/gyártói (vagyis alapanyag felvásárló) vállalkozások jelentkezését várjuk, akik több beszállítóval dolgoznak és szívesen növelnék az üzleti kommuni-

kációjuk hatékonyságát egy új rendszer bevezetésével, amelyhez az olyan beszállító kis- és középvállalkozások is könnyen tudnak csatlakozni, melyek nem rendelkeznek komplex, átfogó belső ERP vállalatirányítási rendszerrel és fejlett informatikai háttérrel.

A pilot szakaszban résztvevő vállalkozások számára az új megoldás üzleti kommunikációs technológia kipróbálása, tesztelése, használata és bevezetése ingyenes és a szolgáltatás alkalmazásba vételének minden lépését támogatja a GS1 Magyarország.

**Mi az IDDA? Tudjon meg többet az új fejlesztésről és legyen az első alkalmazók között!**

[www.gs1hu.org/idda](http://www.gs1hu.org/idda)



**Kecskes Katalin**

Kiemelt vállalati kapcsolatok igazgató



**Kétszeri László**

Szakmai projekt koordinátor



## Megjelent a GS1 adattartalom azonosítókat leíró magyar szabvány

A Magyar Szabványügyi testület 2019. október 1-én közzétette az **MSZ ISO/IEC 15418:2019 Informatika. Automatikus azonosítási és adatgyűjtési technikák. GS1 adattartalom-azonosítók és ASC MH10 adatazonosítók és karbantartásuk** című szabványt.



A GS1 adattartalom-azonosítókról, valamint az ASC MH10 adatazonosítókról és karbantartásukról szóló ISO/IEC 15418<sup>1</sup> szabvány honosítása és magyar nemzeti szabványként történő elkészítése a GS1 Magyarország kezdeményezésére és hozzájárulásával indult el, azzal a céllal, hogy tájékoztassa és támogassa a hazai felhasználókat a GS1 adattartalom-azonosítók és ASC MH10 adatazonosítók alkalmazásáról iparági egyezményben rögzített kereskedelmi megállapodásaik vagy jogszabályi kötelezettségeik teljesítése érdekében.

A szabvány nemzeti előszavában rögzíti, hogy a GS1 Magyarország Nonprofit Zrt. a nemzetközi GS1 szervezet magyarországi képviselője, és a GS1 hálózat tagjaként különböző jellegű szabványos azo-

nosítási megoldásokat nyújt partnerei számára. Kiemeli, hogyha a szabványban leírt megoldás alkalmazása során GS1 szabványos adattartalom-azonosítók (GS1 AI-k) generálására kerül sor, akkor az egyediség fenntarthatósága érdekében, a szabványban leírt megoldás szabályszerű alkalmazásának feltétele a GS1 tagszervezetek valamelyikével létesített és fenntartott élő jogviszony.

A szabvány definiálja a GS1 adattartalom-azonosítókat és az ASC MH10 adatazonosítókat és nevesíti a karbantartásukért felelős szervezeteket, így az MHI és a GS1 AISBL szervezetét. Felhasználói útmutatójában tájékoztat a GS1 adattartalom-azonosítók és ASC MH10 adatazonosítók közötti választás irányelveiről. Rámutat arra, hogy a



GS1 adattartalom-azonosítók és az ASC MH10 adatazonosítók közötti választást rendszerint az iparági egyezmények által megkövetelt és alkalmazandó elvek határozzák meg. Egy iparági termék- vagy szállítványazonosítási egyezmény kialakítása alkalmával különösen figyelni kell a kereskedelmi partnerek üzleti gyakorlatára, adatkövetelményeire és rendszerképességeire az ASC MH10 adatazonosítók és a GS1 adattartalom-azonosítók közötti választás eldöntésekor. Hasznos útmutatást ad az a jellemzés, hogy a GS1 adattartalom-azonosítók meghatározását alkalmazási útmutatók támogatják, valamint, hogy a GS1 AI-kat és a hozzájuk kapcsolódó irányelveket nemzetközi szinten alkalmazható és több ágazatot érintő kereskedelmi célokra tervezték. Emellett fontos információ, hogy az ASC MH10 adatazonosító listájában található

leírások, jellegüket tekintve általánosak, és az ASC MH10 adatazonosítók használatához a felhasználóknak célszerű megkeresniük a megfelelő ISO vagy ágazati alkalmazási irányelveket, ha útmutatást szeretnének kapni.

A szabvány arra is rávilágít, hogy a GS1 rendszer irányítása a nemzeti és több nemzetre kiterjedő szervezetek hálózatán keresztül történik, mely szervezetek tagszervezetekként ismertek, és megnevezésükben a GS1, majd az ország neve szerepel és a GS1 adattartalom-azonosítók definícióinak helyi nyelvi változatai ezeknél a GS1 tagszervezeteknél érhetők el.

A GS1 adattartalom-azonosítók tartalmának meghatározására, alkalmazásuk és felhasználásuk körére vonatkozó kérdések megválaszolásában, továbbá fennálló

üzleti igényre alapozott új GS1 AI-k igénylésében való közreműködésre a GS1 Magyarország készséggel áll rendelkezésre partnerei számára.



**Kecskés Katalin**

Kiemelt vállalati kapcsolatok igazgató



## GS1 licenckód érvényessége, megújítása, jogviszony megszűnése

A leggyakrabban felmerülő kérdések alapján állítottuk össze az alábbi tájékoztatót a Partnereink és a GS1 Magyarország közötti licenc jogviszonnyal kapcsolatos néhány fontos tudnivalóról.

### Licenckód érvényessége, megújítása

A GS1 szolgáltatások igénybevételehez elengedhetetlenül szükséges licenckódok azok első igénylésétől, illetve a korábbi licenckód lejáratától számított 365. napon lejárnak.

A Licenckód lejáratát követő napon Társaságunk új licenckódot ad ki, amely a Partner részéről licenccdíj fizetési kötelezettséget keletkeztet. Társaságunk az új licenckód kiadásával garantálja, hogy az igényelt szolgáltatások felhasználása zökkenőmentesen biztosítva legyen.

Fentiekre tekintettel amennyiben t. Partnereink Társaságunk szolgáltatásait a licenckódjuk lejáratát követően már nem kívánják igénybe venni, úgy a licenckódjuk lejáratának napjáig a licenc jogviszonyukat fel kell mondaniuk a Társaságunkhoz ezen határidőig beérkezett jog-

nyilatkozatuk által. Ennek elmaradása esetén az esetleges felmondás kizárólag a jövőre nézve lehetséges, mely a már esedékessé vált díjfizetési kötelezettséget nem érinti.

[Általános Üzleti Feltételeink X. pont (13), valamint a közöttünk fennálló Licencszerződés 4. pontjának rendelkezési alapján.]

### GS1 jogviszony megszűnése

Partnereink és Társaságunk közötti szerződéses jogviszony mindaddig nem szüntethető meg, amíg a GS1 globális cégprefix bármilyen módon használatban van, többek között például kereskedelmi forgalomban, raktári készleten megtalálhatóak az azonosított termékek, a legyártott csomagoló eszközön szerepel a GS1 azonosító szám és/vagy vonalkód jelkép stb. (vizsgálendő az érintett

termékek szavatossági/fogyaszthatósági ideje).

Kivétel ez alól, ha üzleti érdekből, - mint például beolvadás, szétválás, átalakulás stb. - az érintett termék/termékek gyártási, vagy forgalmazási joga átadásra kerül egy másik cég ré-



szére (ideértve a meglévő készlet forgalmazásának esetét is), úgy lehetséges az érintett globális cégprefix/cégprefixek felhasználási jogosultságának átadása is.

Fontos, hogy addig az időpontig, amíg a számhasználat folytonossága nem biztosított, az eredeti felhasználásra jogosult (átadó) félnek a jogviszonyát és/vagy az adott szolgáltatásra vonatkozó használati jogosultságát fenn kell tartania.

Abban az esetben, amennyiben a szerződéses jogviszony megszűnik, úgy a vállalkozás az újabb GS1 licencjogviszony létesítéséig a GS1 szolgáltatásokat nem használhatja. A szolgáltatások felmondásáról köteles az érintett kereskedelmi és szolgáltató partnereit is teljeskörűen tájékoztatni. Szintén köteles az azonosítóval ellátott termékei kereskedelmi forgalomból történő visszahívására, vagy a termékeken szereplő GS1 azonosító számok, vonalkódos jelképek eltávolítására, a legyártott csomagoló anyagon az azonosító szám és a vonalkód jelkép megsemmisítésére, illetve az azonosító számok egyéb nyilvántartási rendszerekből, adatbázisokból történő kivezetésére.

A jogviszony megszűnésével a GS1 Magyarország által központilag kiadott GLN Szervezetazonosító szám is visszavonásra kerül és további GS1 szolgáltatáselemek alkalmazása, mint pl.: GS1 prefix, GS1 cégprefix használata is megszűnik.

Így a GS1 Magyarország által nyújtott szolgáltatások felmondásával

- nem vehetnek részt GS1 alapú (EANCOM és/vagy GS1 XML) EDI és/vagy WEBEDI kommunikációban;
- nem képezhetnek sem nyitott, sem belső rendszerben felhasználható GS1 szabványos azono-



sítószámokat és azok megjelenítésére alkalmas GS1 szabványos jelképeket (vonalkódokat);

- nem képezhetnek SSCC logisztikai egység (szállítási és/vagy raktározási - raklap) azonosítókat;
- nem olvashatnak le GS1 szabványos vonalkódot, továbbá nem tárolhatnak és továbbíthatnak GS1 azonosító számokat belső informatikai rendszerben és/vagy adatbázisokban stb.

Fontos kiemelni, hogy a Partnereink nem jogosultak a GS1 Magyarországgal fenntartott jogviszony alapján a részükre kiosztott GS1 szabványos azonosítók, GS1 cégprefix számtartomány harmadik személyekkel történő megosztására, azok továbbadására (a szabályos, GS1 Magyarországon keresztül történő átadás-átvételi eljárás lefolytatását ide nem értve). A Partnereink szintén nem jogosultak a licencjogviszonyuk alapján fennálló GS1 szabványos megoldásokra és az azokon alapuló szolgáltatásokra vonatkozó jogosultságukat kiterjesztve a saját cégcsoportjukon belül felhasználni, azokhoz a cégcsoport tagjai részére hozzáférést biztosítani.

[Általános Üzleti Feltételeink, valamint a közöttünk fennálló Licencszerződés vonatkozó rendelkezési alapján.]

A fenti szabályok betartása elengedhetetlen a GS1 azonosító számok által nyújtott globális egyediség fenntartásához, téves adatok és információk elkerüléséhez, mely nélkülözhetetlen az ellátási lánc és az egyéb azonosított, nyomon követhető egységek (pl.: termék, tárgy, dokumentum, egészségügyi adatok stb.) biztonságához, elkerülve többek között a komoly üzleti veszteségeket.



Szügyi Tímea

ügyfélkapcsolati koordinátor

# Támogató szoftver az UDI-előírások megvalósításához

UDI-modullal bővül a GS1 Magyarország SzabványMenedzser szolgáltatása, amely az ellátási láncokban elvárt GS1 szabványos azonosításán, vonalkódos jelölésén, valamint az üzleti adatok nyilvántartásán és azok digitális csatornákon történő kommunikálásának előkészítésén túl immár az orvostechnikai eszközgyártóknak is kínál megoldást.

## A SzabványMenedzser az Ön UDI szakértője!

A GS1 Magyarország új, népszerű szolgáltatása, a SzabványMenedzser a közeljövőben speciális funkciókkal bővül (ún. UDI-modul), hogy az egészségügyi szektor képviselőinek is segítséget nyújtson az UDI rendeletekben megfogalmazott egyedi előírásoknak történő megfeleléshez.



### Nyilvántartás

Törzsadat  
(EUDAMED-nek megfelelően)  
Gyártási adat



### Vonalkód generálás

EAN-13  
GS1 DataMatrix  
GS1-128



### Azonosítás

UDI-DI + UDI-PI  
Alapvető UDI-DI



### Adatok exportálása

Azonosítók és attribútumaik

## A SzabványMenedzser UDI-modulja segítséget nyújt:

- az UDI számképzésben;
- az UDI vonalkód generálásban;
- az UDI-ra vonatkozó EU Rendeletekben előírt termékadat rögzítésében és nyilvántartásában (UDI-DI, UDI-PI, Alapvető UDI);
- az EUDAMED felé történő kommunikáció gyors és hibamentes megoldásában.

Fentiekén túl az UDI rendeletben előírt azonosítási hierarchia szintektől a különböző adatszolgáltatási előírásokig széleskörű támogatást kínál szolgáltatásunk, a magyar nyelven elérhető SzabványMenedzser szoftver és annak új UDI-modulja.

**A SzabványMenedzser UDI-modulja segít abban, hogy jogszabályban előírt kötelezettségeinek könnyedén, gyorsan és hibamentesen eleget tudjon tenni!**

**Ha többet szeretne megtudni az UDI érintetteknek készülő szolgáltatásunkról, iratkozzon fel hírlevelünkre:**

<https://gs1hu.org/hirlevelfeliratkozas/egeszsegugy>

vagy írjon szakértő kollégáinknak az [udi@gs1hu.org](mailto:udi@gs1hu.org) e-mail címre!

